

Taulé

MAGAZINE



Dossier
Les Jeux olympiques

P.26



Urbanisme : nouveaux
projets à venir

P.11

Infos UTILES



HORAIRES MAIRIE

Lundi, mardi, mercredi, jeudi, vendredi :
8h30 à 12h00 et de 13h30 à 17h ;
Samedi matin de 8h30 à 12h sauf juillet/août
02 98 67 11 14 - mairie@commune-taule.fr

HORAIRES POSTE

8h30 à 12h30 du lundi au vendredi.
9h00 à 12h00 le samedi.

FRANCE SERVICES

Tous les mardis sur rdv et 1 samedi par mois.
06 21 64 09 98
Cthl-itinerante@france-services.gouv.fr

ADMINISTRATIF

Pour tous renseignements administratifs :
www.service-public.fr

TRAVAUX DÉCHÈTERIE

Dans le cadre de la mise en conformité avec la réglementation des Installations Classées pour la Protection de l'Environnement (ICPE), des travaux de réhabilitation et d'agrandissement de la déchèterie de Taulé sont prévus.

Ils consistent notamment à réaliser :

- des quais supplémentaires pour accueillir de nouvelles filières,
- l'agrandissement du bassin de rétention en cas de pollution,
- la construction d'un bâtiment en dur avec rétentions et protection incendie,
- l'agrandissement de la plateforme de réception des déchets verts,
- la mise en place de la vidéo-protection et du contrôle d'accès, etc.)

Ainsi, la déchèterie de Taulé sera **fermée à compter du 14 avril 2024** pour une réouverture à l'été 2025.

Les 6 autres déchèteries de Morlaix Communauté restent à la disposition des usagers.

Directeur de la publication :
Gilles CREACH

ISSN : 1282- 996 X

Conception & impression :
Imprimerie de Bretagne - Morlaix

Sommaire

ÉDITO 3.

Acteur des défis de demain.

COMMISSIONS 4.

Affaires scolaires - petite enfance, sociales, communication, voirie réseau, bâtiments, travaux, sports, urbanisme.

CHRONIQUE MUNICIPALE 12.

Conseiller et employés municipaux, Tarifs communaux, commerce & artisanat.

MAISON DE RETRAITE 17.

ENFANCE ET JEUNESSE 18.

MÉDIATHÈQUE 20.

Foule à la médiathèque, le mystère enfin résolu !

ÉCOLES 22.

Groupe scolaire Jean Monnet, École Saint Joseph.

DOSSIER 26.

Jeux olympiques.

ASSOCIATIONS 28.

NUMÉROS UTILES 43.



Acteur des défis **DE DEMAIN**

Chères Taulésiennes, chers Taulésiens. A l'aube de cette nouvelle année, je vous adresse au nom de l'ensemble du conseil municipal et du personnel communal tous nos meilleurs vœux.

Notre action communale sera vouée à la poursuite de nos projets afin que Taulé reste une commune de services de qualité et d'épanouissement.

2024 ne doit pas faire oublier les récents événements climatiques qui ont durement frappé notre commune. La tempête Ciaran a occasionné des dégâts importants tant sur notre domaine forestier que sur nos liaisons téléphoniques et électriques. A ce titre, je remercie pour leurs interventions rapides et efficaces les agents communaux, les agriculteurs, les entreprises agricoles locales, les bénévoles et les services d'ENEDIS pour les multiples dépannages, les élus ainsi que les représentants du CCAS pour leur soutien auprès des sinistrés sans électricité ni moyen de communication.

Cet épisode nous rappelle, une fois encore, les nombreux défis qui s'imposent à nous, la non-artificialisation des sols, la préservation de l'eau, l'agriculture raisonnée, la décarbonation de nos énergies, nous devons faire preuve de résilience et d'anticipation afin de préparer le monde que nous laisserons demain à nos enfants. Depuis le début du mandat, nous avons fait le choix de la rénovation énergétique des bâtiments publics avec la recherche de subventions par les agents administratifs afin de bénéficier de recettes d'investissements supplémentaires.

Nos ambitions se destinent aussi à maintenir un service de proximité à Taulé et favoriser l'accueil de nouvelles familles par la mise à disposition de terrains constructibles par le développement de logements collectifs à la location et à l'acquisition. Les nouveaux commerçants installés sur notre commune en 2022 et 2023 complètent l'offre déjà existante et participent pleinement à la vitalité de notre commune rurale. Je souhaite, au même titre, souligner l'importance de notre tissu artisanal qui œuvre à la satisfaction d'un service indispensable à notre population mais également notre tissu associatif qui préserve le « vivre-ensemble ». En vue de compléter cette offre, la construction de la maison médicale sera finalisée à l'été prochain. Enfin, le service publique s'est vu renforcé par la mise en place de deux services supplémentaires, une conseillère numérique et une conseillère France services. Nous tenons également à mettre en avant les agents du service périscolaire qui assurent en toute circonstance la continuité d'un service public et offre à nos jeunes de belles activités découvertes. Il nous reste beaucoup à faire pour notre commune **résiliente et dynamique**. Toutefois rien n'est possible sans l'action collective des élus, du personnel communal, des associations, vous tous taulésiens. Pour conclure une citation de Mark Twain qui guidera notre action communale.

Dans vingt ans, tu seras plus déçu par les choses que tu n'auras pas faites que par celles que tu auras faites.

Le Maire

Gilles Creach

Village
où il fait bon vivre !

53 / 2250
Niveau National
Position parmi les communes
de 2000-3500 habitants

2 / 52
Niveau départemental
Position parmi
les communes de
2000-3500
habitants



population

2 975 habitants
Superficie : 29 747 hectares



budget

Section de fonctionnement :
2 902 003,11 €
Section d'investissement :
2 753 600 €



union

Mariages : 20
Pacs : 7



état civil

Naissances : 20
Décès : 48



urbanisme

Permis de construire : 28
(dont 4 maisons individuelles)
Déclarations préalables
de travaux : 93
Certificats d'urbanisme (Ventes,
donations, successions) : 113
Permis de démolir : 1
Permis d'aménager : 2



écoles

Jean-Monnet : 153 élèves
Saint-Joseph : 99 élèves
Restaurant scolaire :
≈ 210 repas/jour, 60 le mercredi
En période de vacances :
≈ 70 repas/jour

Commission

AFFAIRES SCOLAIRES

Cela ne vous aura sans doute pas échappé, l'année est marquée par la conduite d'un **important chantier de rénovation énergétique au niveau de l'école Jean Monnet**. Toutes les composantes des capacités thermiques du bâtiment font l'objet d'une rénovation. Nous agissons autant pour réduire nos factures énergétiques que pour réduire nos émissions de gaz à effet de serre.

Cela peut entraîner quelques perturbations au quotidien pour les usagers de l'école. Nous recourons à **deux modulaires** qui servent de classes de repli.

L'école publique Jean Monnet compte cette année encore **153 élèves** inscrits, répartis en 7 classes. Les effectifs sont très stables.

La classe bilingue français-breton est à sa deuxième année d'existence avec 17 élèves. Parents, pensez à cet enseignement, les études montrent que le bilinguisme précoce donne des facilités et consolide l'ensemble des apprentissages. Nous souhaitons la bienvenue à la nouvelle enseignante bilingue, Madame Coat.

La municipalité soutient l'école et participe à son essor tant au niveau de son financement qu'en ce qui concerne l'implication des employés communaux : trois ATSEM, personnels sur les temps périscolaires, employés pour la maintenance des locaux et du matériel, l'aide en classe.

L'école privée Saint Joseph compte pour sa part **95 élèves** inscrits pour l'année 2023-2024. Ils sont répartis en 4 classes.

La municipalité soutient l'école à travers le **versement du forfait scolaire communal** établi selon les règles d'équité entre les écoles publiques et privées, qui s'est élevé en 2023 à 96 584 euros.

Comme tous les ans, la municipalité soutient l'**amicale laïque et l'APEL** qui se dévouent pour **financer des sorties extra-scolaires**. Afin de les aider dans le financement des activités, arbre de Noël et des trajets en car, une subvention est attribuée à chacune, calculée sur la base du nombre d'élève.

Commission

LA PETITE ENFANCE



C'est avec plaisir que nous accueillons les assistantes maternelles au sein des équipements communaux !

- A la médiathèque, des lectures spécifiques à l'éveil des tous petits.

- Au centre de l'enfance : elles peuvent disposer des locaux de manière hebdomadaire afin de se retrouver sur des temps collectifs.

Le métier d'assistante maternelle est assez solitaire, ces moments de retrouvailles, d'échange des bonnes pratiques, d'activités en groupe favorisant la socialisation des enfants, etc. Ils sont donc précieux et nous entendons les favoriser.



Exemples d'approvisionnement local



Fromages de Motreff

(Fromagerie des trois sources : meule d'Armorique, emmental, fromage à tartiflette, gruyère, Cheddar)



Viande de veau et d'agneau des **Monts d'Arrée**, viande de porc de la **Ferme de Castel Du Plouénan**, viande de bœuf de **Loqueffret**.



Courges, oignons, échalotes, poireaux, pommes de terre, carottes, légumes livrés chaque semaine par **BIOMAS Taulé**.



Pain de la boulangerie **KL de Taulé**.



Laitages et crèmes desserts en vrac de la **ferme de Guerlesquin Du Foin dans les Sabots**.

Focus sur le restaurant **SCOLAIRE**

Soucieux de la qualité des assiettes servies à la Scantine, nous nous sommes engagés dans la démarche « cantines saines et durables » proposée par Morlaix Communauté. **Cet accompagnement est arrivé à son terme en juin 2023, c'est l'occasion de partager nos excellents résultats !**

Cette démarche nous a permis d'être accompagnés en matière :

- d'approvisionnement
- de réduction du gaspillage
- de ménage écologique.

Notre progression était objectivée par des pesées et l'analyse de nos factures entre le démarrage du dispositif et la mise en œuvre des bonnes pratiques.

- Le **gaspillage** est en nette baisse et en-dessous de la moyenne nationale. Leviers utilisés : baisse des quantités de carottes, patates, portions de viande adaptées aux maternelles, selon les préconisations nutritionnelles nationales, rab systématique, pain servi avec le plat principal et non avec l'entrée. Ces nouvelles habitudes organisationnelles permettent aussi de stimuler la diversité alimentaire chez l'enfant.
- Les achats en **produits biologiques** atteignent un objectif doublé par rapport aux attentes de la loi EGALIM, passant de 15 % à 41 % des achats.
- La part des **produits de qualité** (au sens de la loi Egalim) dépasse l'objectif de 50 %. La part des **produits issus du Pays de Morlaix** augmente fortement (21%), les achats bretons augmentent également.
- Le ménage est écologique avec des produits éco-certifiés et le recours au vinaigre blanc et aux microfibrés. Les maternelles utilisent également des serviettes lavables fabriquées par le groupe de couture les petites mains de Taulé. Rappelons que cette opération permet d'économiser 2 cartons par an soit 7200 serviettes jetables.

Il ne nous reste plus qu'à consolider nos pratiques sur la durée. Notre projet pour poursuivre sur cette dynamique : composter les déchets qui peuvent l'être. Nous le mettrons en place en 2024.

© Aude Goarnisson

Commission

AFFAIRES SOCIALES

Au cours de l'année 2023 nous avons organisé différentes conférences en sollicitant des professionnels désireux de partager leurs connaissances avec nos concitoyens.

06 : Fabienne Milin, chargée de prévention au sein du dispositif « vas y » de la Fondation Ildys, est venue accompagnée d'une ergothérapeute et d'audioprothésistes du réseau Entendre de Morlaix. Ils ont évoqué les troubles de l'audition et les répercussions que cela engendre (isolement, repli sur soi, troubles cognitifs) en insistant sur l'utilité d'un appareillage précoce. Le coût du matériel, sa fiabilité et sa prise en charge financière ont été abordés.



03 : Marie-Christine Thomas, infirmière en pratiques avancées à la Fondation Ildys et Béatrice Hénnote, pompier volontaire et formatrice, nous ont fait une démonstration de l'usage du défibrillateur et de la pratique du massage cardiaque. Sur inscription, les personnes présentes ont pratiqué les gestes qui sauvent sur des mannequins.

13 : Jean-Charles Caroff, gendarme de la brigade de Landivisiau nous a sensibilisé à la sûreté. Il nous a mis en garde sur les escroqueries et fraudes via les sites internet, les mails, les appels téléphoniques. Il nous a également donné quelques conseils de prudence lorsque l'on se sent en danger dans la rue ainsi que les bonnes pratiques à avoir à son domicile.

22 : Nolwenn Ragel, chargée de mission à Héol, est venue nous donner des conseils pour faire des économies d'énergie. Elle nous a expliqué comment lire une facture, la décrypter afin d'apporter des modifications à son contrat auprès du distributeur lorsqu'il n'est pas adapté à nos besoins. Des questions techniques ont été abordées.

27 : L'équipe de l'EFS est venue à la rencontre des donneurs de sang. 25 personnes se sont présentées, ce qui est malheureusement insuffisant. Nous espérons que la prochaine édition qui aura lieu le 07 juin 2024 verra le passage d'un plus grand nombre.

18 : Le traditionnel repas des anciens a eu lieu le samedi 18 novembre au restaurant Le Relais Des Primeurs. 80 convives se sont retrouvés pour partager un moment de convivialité, en présence de Annie et Bertrand et leur orgue de barbarie.

15 : Nous sommes allées rendre visite aux 25 résidents de la maison du Bel Air afin de leur offrir leur cadeau de Noël. Nous avons été reçues chaleureusement par les résidents et l'équipe d'animation.

Comme chaque année, les membres du conseil se sont déplacés au domicile des personnes âgées de plus de 80 ans pour leur offrir une boîte de chocolats. C'est un moment important de rencontres et d'échanges.

© Marie Claire Bozec

Commission COMMUNICATION



Animation

La municipalité a tenu à être présente lors du forum des associations organisée par l'Office Municipale des Sports de Taulé le 9 septembre 2023 pour partager ce moment convivial avec chaque association et les habitants de la commune.

Nouvelle page Facebook

Visitez ce nouveau canal de diffusion : Les dernières actualités municipales vous attendent ainsi que les projets en cours, les initiatives communautaires et les événements à ne pas manquer. La page sera mise à jour en temps réel.

A partager avec vos amis !

Rejoignez-nous, découvrez participez et likez !



Panneau lumineux

Situé au centre bourg, le panneau électronique permet à la mairie et aux associations de communiquer des informations sur les événements à venir, la météo, les travaux. Il est à disposition des associations de la commune. Pour publier votre affiche :

✉ communication@commune-taule.fr

Application «CityAll»

A télécharger gratuitement dans votre téléphone pour obtenir instantanément et où que vous soyez les informations du panneau lumineux.

Site internet

Géré par les agents administratifs de la commune, le site permet de retrouver les informations à jour pratiques et utiles concernant les services municipaux, les associations sportives et culturelles, les commerçants et artisans.

✉ communication@commune-taule.fr

🌐 <https://commune-taule.fr/mairie/>



Retrouvez-le chaque mois

Taulé
INFO



Mensuel Taulé Info

- Événements
- Activité municipale
- Écoles
- Associations
- Entreprises locale
- Infos sur la commune
- Un récit, une aventure
- un voyage
- un parcours de vie
- une anecdote
- une belle photo...

Pour faire paraître
GRATUITEMENT
un article sur le « Taulé Info »,
vous devez le transmettre
avant le 15 du mois précédent
l'édition à :
mairie@commune-taule.fr



📱 Télécharger

Commission

VOIRIE RÉSEAUX



Voirie

Pour l'année 2023 des travaux de réfection de trottoirs ont été engagés dans la rue du terrain des sports, la rue des bruyères ainsi que celle du Pors Bras. La rue des Genêts ainsi que celle du Pors Bras ont également été rénovées.

Nous avons en prévision de refaire le tapis de bitume rue Michel le Saout entre la chapelle St Herbot et le Perentes. Nous avons été dans l'obligation de reporter ces travaux puisqu'une nouvelle canalisation d'eau potable, en provenance du futur réservoir de la gare, doit y être posée en 2025.

Pour 2024 nos projets seront :

- La route de la gare suite aux renouvellement des réseaux effectués.
- La rue du dossen à Penzé, pour celle-ci, une conduite eau potable est à refaire au préalable.

Eau et assainissement

Durant l'an passé et cette année, des travaux importants sont mis en oeuvre en collaboration avec le Service Eau et Assainissement de Morlaix Communauté. En effet les réseaux d'eaux potables, usées et pluviales sont rénovés au quartier de la gare. Et ceux des rues François Quéquiner, de Kerloscant et le Quartier de la Garenne sont en cours.



Fibre optique

Les travaux de déploiement de la fibre pour le reste de la commune ont démarré.

La commercialisation devrait pouvoir commencer dans 1 an.

© Ronan Kerrien & François kerscaven

Commission

BÂTIMENTS TRAVAUX

Retrospective 2023

La Maison « Guivarch »

Les travaux ont été finalisés en fin d'année 2023.

L'ensemble se décompose en trois parties :

- Les boxes à destination des associations locales (120 m²)
- L'appartement (77 m²)
- Le commerce (68 m²)

L'entreprise Nicolas BONEL a assuré la pose de l'ensemble des menuiseries extérieures. Les vitrines ont été posées par LC Bâtiment. L'électricité du magasin a été confiée à Laurent JACQ. Pour ce qui est de l'appartement, la plomberie a été réalisée par Jean-Claude GUERREIRO. Les services techniques municipaux ont pris en charge la rénovation de l'ensemble de l'appartement (placo, menuiserie, revêtements de sols, électricité, peinture) totalisant plus de 1800 heures. Un grand merci à l'ensemble des entreprises qui ont travaillé dans un bon esprit de coopération.

La rénovation énergétique de l'école Jean Monnet et de l'espace Imagine.

Ce vaste chantier a débuté dès le mois de septembre. Chantier difficile du fait de l'intervention de 10 corps de métiers dans une école en fonctionnement. A saluer la compréhension de l'équipe enseignante qui a été perturbée dans ses fonctions habituelles. L'ensemble du site a basculé sur un chauffage à pellets dès le début du mois de janvier. Les uns et les autres apprécieront la fin de ce chantier contraignant, fin programmée pour le mois d'avril.

La maison médicale

Le projet a démarré avec du retard dû à la lourdeur administrative (respect du droit de recours des tiers, mode de consultations Mégalis et feu vert de

l'ensemble des bureaux de contrôle). A ce jour, la phase primaire du gros-œuvre est terminée et nous espérons être en mesure de libérer le chantier pour le mois de septembre 2024.

Travaux programmés pour 2024.

- La consolidation du bâtiment de la rue de Mescurunec à Penzé après épuisement du volet juridique de cette affaire.
- La réfection totale de l'appartement (1^{er} et 2^{ème} étage) de la boucherie après réfection d'un versant de la couverture. Nous sommes pour ce projet en phase finale de consultation des entreprises pour un démarrage imminent des travaux.
- La boulangerie dans l'ancienne poste. Un chantier important et complexe avec des contraintes techniques particulières. La phase prestation intellectuelle est terminée et nous allons rapidement rentrer dans la phase d'exécution avec la volonté de satisfaire à la demande de nos boulangers. Encore une fois, nous devons respecter toutes les contraintes administratives et normes se raccordant à un tel projet.
- Nous étudions d'autre part, la rénovation de la salle Stereden qui par son âge (40 ans) montre quelques faiblesses.
- A tout ceci, s'ajoutent les différentes interventions des employés des services techniques municipaux qui, du fait de l'augmentation du bâti communal, se doivent d'être polyvalents et multiplier leurs petites interventions d'entretien.

© Jean-Rémy COLMOU



© La Maison « Guivarch »



© La maison médicale

Commission

CADRE DE VIE / SPORT



Cette année 2023 nous aura permis de retrouver un fonctionnement «normal» de toutes nos associations avec un nombre de pratiquants souvent à la hausse et de biens belles organisations comme le tournoi des jeunes du football qui devient un incontournable dans la région. Le tennis de table nous a proposé également une compétition d'envergure nationale et le handball a retrouvé une bien belle équipe de National 2 avec de nombreuses très jeunes filles du secteur. Et le vélo a repris ses droits avec le circuit des 2 clochers qui a animé le bourg avec plus de 160 coureurs, surtout des jeunes, inscrits dans 3 épreuves.

Pour les fêtes de fin d'année, en collaboration avec le comité des fêtes et le marché de Noël très animé, nous avons pu renouer avec la tradition du tirage d'un feu d'artifice. En été par le passé, l'idée

de le déplacer au moment de la fin d'année et avec une animation musicale s'est avérée un vrai succès populaire ! Les Taulésiens étaient au rendez-vous pour ce spectacle visuel et musical apprécié de tous.

Le fleurissement du bourg et les espaces verts évoluent. A cause des problèmes récurrents de pluviométrie nous devons planter moins et décorer différemment le bourg. Ces différents «tableaux» (réalisés avec la participation des enfants) changent l'image traditionnelle de la période estivale mais là encore le côté positif et novateur l'emporte largement.

La tempête CIARAN ne nous aura pas épargnés en fin d'année. La végétation a plus souffert que nos bâtiments. Nos chemins et sentiers de randonnées étaient devenus impraticables quasiment partout. La mobilisation de bénévoles et

des services techniques a permis de redonner une liberté d'accès à tous ces beaux espaces de promenades.

Cette mobilisation de plus de 25 personnes s'est poursuivie pour nettoyer, dégager et redonner vie au bois de St Herbot qui méritait depuis longtemps un gros entretien. Sans ce groupe important de personnes très engagées et sympathiques rien n'aurait été simple et les travaux se poursuivraient encore.

Du côté des déplacements doux nous poursuivons nos «campagnes» de Marquages horizontaux et verticaux. La réfection des rues de la gare et de Kerloscant va nous permettre à terme d'inclure le déplacement des piétons et des cyclistes sur ces axes très fréquentés et en toute sécurité.

© Denis Lemeunier

Commission

URBANISME

Le vif besoin de logement est un constat qui ne cesse de s'accroître d'année en année. C'est pourquoi, la commune mène une politique du logement qui préserve son attractivité. Il s'agit à la fois d'attirer de jeunes ménages mais aussi de proposer des services de proximité à nos aînés. Cet objectif doit pour autant être concilié avec celui de la « Zéro Nette Artificialisation » (ZAN) prévue par la loi Climat et Résilience.

Pourquoi la Zéro Nette Artificialisation ?

Celle-ci vise à lutter efficacement contre l'artificialisation des sols et l'étalement urbain sur les zones agricoles.

De quelle manière lutter contre cet étalement ?

A horizon 2031, la législation fixe une limitation de la consommation d'espace à 50% de la consommation observée au cours de la période 2011-2021, de 75% sur la période 2031-2041 pour arriver à la Zéro Nette Artificialisation en 2050. Après cette échéance, toute surface urbanisée impliquera une surface renaturée.

Le juste équilibre entre le besoin de logement et la limitation de l'étalement urbain en zone agricole est complexe à réaliser. Pour ce faire, deux principales actions sont menées.

• Finalisation déclassement des « dents creuses »

Le déclassement des trois « dents creuses » situées rue des primevères et rue des lilas s'est achevé. Les permis de construire ont été signés pour deux d'entre elles. Nous finaliserons cette politique en 2024, par le déclassement de deux parcelles situées Rue de Ty Forn.

Celles-ci permettront de construire deux maisons individuelles d'habitation à proximité immédiate des établissements de santé mais aussi près de nos commerces en centre-bourg. Le permis d'aménager est en cours d'instruction et la viabilisation est prévue au printemps de cette année.

• Le projet du Vallon

Dans la continuité de ce qui a été annoncé en 2023, les travaux sur la zone du Vallon, située à l'arrière de la Résidence des Vergers, vont débuter cette année. Un aménageur va développer un programme de Prêt social location-accession, pour 36 logements collectifs de type T2, T3 plutôt destinés à une population de primo-accédants afin de renforcer l'attractivité de notre commune. Ce programme sera complété par la réalisation d'un lotissement de 20 logements sur la partie restante du terrain.



Esquisse & perspective projet du Vallon

Conseiller & employés MUNICIPAUX



Nouveau conseiller

Denis HORELLOU a remplacé Johan JONCOUR. Il a intégré l'équipe municipale depuis le 14 septembre 2023. Il participe aux commissions : cadre de vie et liaisons douces, communication, finances, économie et patrimoine, et urbanisme.



Nouvelle employée

Nathalie LE QUELENNEC a rejoint l'équipe administrative en 2023. Elle occupe principalement des tâches liées à l'état civil et occupe, en cas d'absence, les missions d'accueil et de gestion de la poste communale. A titre subsidiaire, Nathalie prête main forte en comptabilité pour les factures de fonctionnement ainsi qu'en urbanisme sur des tâches opérationnelles.

Doyens de la commune



Mme. Thérèse LE SAINT
née le 27 février 1925

Mr. Hubert LE GAC DE LANSALUT
né le 22 août 1928



FRANCE SERVICES

Vous avez besoin d'aide pour vos démarches administratives ?

› Vous rencontrez des difficultés avec internet ?

RSA, prime d'activité, allocations logement ou familiales, permis de conduire, carte grise... France Services vous accompagne dans l'ensemble de vos démarches administratives du quotidien quel que soit l'endroit où vous vivez, en ville ou à la campagne, à moins de 30 minutes de chez vous.

France Services, c'est en un seul et même endroit la CAF, la CNAM, la CNAV, la MSA, l'AGIRC-ARRCO, Pôle Emploi, la Caisse de retraites, les impôts, La Poste, les services des ministères de l'Intérieur, de la Justice et de la Direction générale des finances publiques.

Vous serez **accueilli par un agent** qui est formé pour trouver des solutions immédiates. Chaque demande fait l'objet d'une réponse précise.



France services

Virginie ROIGNANT vous reçoit, en mairie tous les mardis sur rdv et 1 samedi par mois. 06 21 64 09 98
Cthl-itinerante@france-services.gouv.fr

Tarifs COMMUNAUX

Tarifs en vigueur au 7 avril 2023 fixés par délibération du conseil municipal. Il est possible que certains tarifs soient revus en cours d'année.

MÉDIATHÈQUE

Abonnements :

Adulte	20,00 €
« Jeune », étudiants et demandeurs d'emploi	5,00 €
Famille	25,00 €
(Pénalité en cas de perte ou de détérioration de DVD	50,00 €)



GARDERIE PÉRISCOLAIRE

Matin	1,54 €
Soir 1 heure	1,44 €
Soir 2 h à partir de 17 h 40	2,30 €
Goûter	0,75 €

RESTAURANT SCOLAIRE

Repas maternelle	3,30 €
Repas primaire	3,50 €
À partir de la rentrée 2024 : tarification sur quotient familial.	

TICKET JEUNE

- semaine	9,00 €
- sortie de classe 1	4,50 €
- sortie de classe 2	6,50 €
- sortie de classe 3	9,50 €
- camp 1 nuit	selon QF
- camp 2 nuits	61,00 €
- camp 3 nuits	71,00 €

RÉGIES DE RECETTES

Gîte de Penzé

Se renseigner en mairie, tarif 2023 à définir.



DROITS DE PLACE (Hors marché)

- ½ journée	45,00 €
- journée	65,00 €
- Marché	10,00 €

LIVRE TAULÉ

ET SON PATRIMOINE 5,00 €

LOCATIONS DE SALLES

(voir en Mairie les conditions d'utilisation
des locaux)

Tarifs pour familles de Taulé :

- salle communale « Le Patro »	350,00 €
- salle communale de Penzé	250,00 €

Tarifs pour les associations extérieures

- salle Heol - Loar	350,00 €
---------------------------	----------

LOCATIONS DIVERSES

- 1 Table	3,00 €
- 1 Chaise	0,50 €
- 1 Banc	1,50 €

CIMETIÈRE

Achat caveau (H.T.)

- 2 places	900,00 €
- 4 places	1 330,00 €

Concession 15 ans

- 2 m ²	60,00 €
- 5 m ²	120,00 €

Concession 30 ans

- 2 m ²	120,00 €
- 5 m ²	240,00 €

COLUMBARIUM

- 6 mois (une urne)
 100,00 € |

(y compris éventuellement la taxe de
dispersion des cendres) (case collective
avec obligation de personnaliser les urnes -
renouvelable une fois)

Concession d'une case : 15 ans

- en multicases (la case)	450,00 €
- en individuelle (la case)	500,00 €

Concession d'une case : 30 ans

- en multicases (la case)	900,00 €
- en individuelle (la case)	1 000,00 €

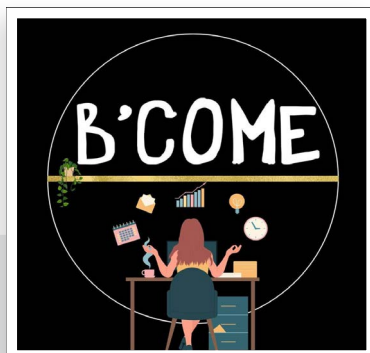
ACCUEIL DE LOISIRS

› Accueil de Loisirs sans Hébergement

Quotient familial	journée sans repas	1/2 journée sans repas	1/2 journée avec repas	Repas	Camp 1 nuit
QF ≤ 400 €	4,20 €	2,20 €	3,80 €	1,60 €	10,00 €
401 € ≤ QF ≤ 700 €	7,20 €	3,70 €	5,80 €	2,10 €	14,00 €
701 € ≤ QF ≤ 850 €	9,50 €	5,30 €	7,90 €	2,60 €	16,00 €
851 € ≤ QF ≤ 1.050 €	12,35 €	6,80 €	9,90 €	3,10 €	18,00 €
1051 € ≤ QF ≤ 1.250 €	14,40 €	7,40 €	11,00 €	3,60 €	20,00 €
1251 € ≤ QF ≤ 1.450 €	15,40 €	7,90 €	12,00 €	4,10 €	22,00 €
1451 € ≤ QF ≤ 1.650 €	16,50 €	8,50 €	13,10 €	4,60 €	24,00 €
QF ≥ 1.650 €	17,50 €	9,00 €	14,10 €	5,10 €	26,00 €
QF non calculé	17,50 €	9,00 €	14,10 €	5,10 €	26,00 €

Commerce / Artisanat

LES NOUVEAUX ARRIVÉS DE 2023



B'COME

Malika CRENN

Services animaliers : balade, garde à domicile, visite à domicile, accompagnement.

☎ 06 99 88 71 75

✉ become.contact@gmail.com

📘 B'come El Malika Crenn



MPM

Mathieu PORTAL

Services de menuiserie intérieure et extérieure.

☎ 06 59 43 93 25

✉ mpm29670@gmail.com



SHINKA

Hélène QUINET

Consultante en évolution professionnelle indépendante - Réception à l'espace IMAGINE le mardi et le jeudi à partir de 10h.

☎ 06 77 94 90 85

✉ helenequinet@outlook.fr



L'ATELIER DE SAB

Coiffure femme / homme / enfant

2 place de la mairie - TAULÉ

Mardi, jeudi, vendredi : 9h - 18h30

Mercredi : 10h - 17h / Samedi : 8h30 - 16h.

☎ 02 98 67 19 59

🌐 <https://www.latelierdesab29670taule.com>




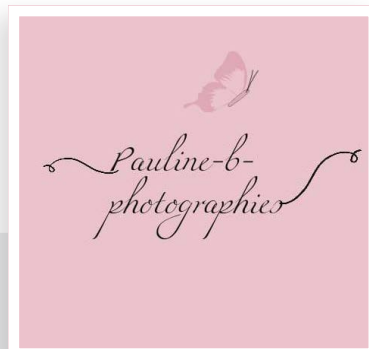
SOINS REKI

Yannick GRALL

Soin énergétique japonais qui agit sur les maux du corps et de l'esprit.

26 bis rue de Kerloscant - TAULÉ.


 06 17 12 40 38





PAULINE B

Photographe

Séances en extérieur ou au domicile des clients.

 06 46 85 38 30

 paulinebphotographie@gmail.com

 Pauline B.photographies




LE BOUCHER À LA CÔTE

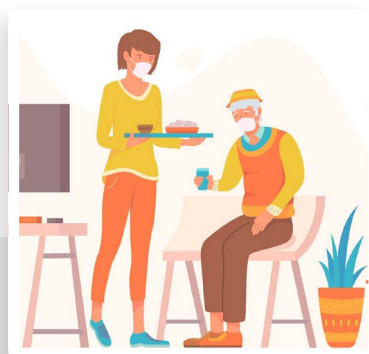
Olivier BERDER

Boucherie, charcuterie, traiteur

Du mardi au samedi : 7h30 - 19h30

Dimanche : 7h30 - 12h30.

 02 98 67 11 12




MARIE FRANCE GRALL


Accompagnante à domicile

Aide au maintien à l'autonomie

Aide aux aidants

Accompagnante pour personnes en EHPAD.

 06 37 87 81 46

 grall.marie29@gmail.com

Commerce / Artisanat

LES NOUVEAUX ARRIVÉS DE 2023



DE LA FLEUR A LA VIGNE

Lionel BRULEY

Plantes-fleurs-décoration-art de la table-
épicerie fine-vins-bières-jus de fruits.

Du mardi au samedi : 9h30 - 12h30 / 14h30 - 19h
Dimanche : 9h - 12h.

☎ 02 98 29 05 46

✉ delafleuralavigne29@gmail.com



LA CASA TATA

« Gîte de France 4 épis »

Meublé de tourisme 4 étoiles.

Accueille 4/6 personnes

Kerlagadec – TAULE.

🌐 <https://www.gites-de-france.com/fr/bretagne/finistere/la-casa-tata-29g38070>



ML COIFFURE Marie GRAVIER

Coiffure Femme/ homme/ enfant

19 rue de Kerloscant - TAULÉ

Lundi et vendredi : 9h - 18h

Mardi : 9h - 20h30 / Jeudi : 13h30 - 18h

Samedi : 8h30 - 14h.

☎ 02 98 24 45 82

🌐 Rdv en ligne sur booksy



JEN ET YO

Jennifer et Yorick LE BRAS

Restaurant / Fait maison

Lundi - mardi : le midi

Jeudi - vendredi : midi et soir

Samedi : le soir / Dimanche : le midi : rôtisserie

le soir : snacking chaud.

☎ 02 98 78 25 71

Maison

DU BEL AIR



Une année 2023 marquée par la fin des travaux et la réouverture du parc de la maison de retraite pour le plus grand plaisir des résidents, des familles et des visiteurs : voir les arbres, entendre les oiseaux, rendre visite aux animaux.

Tout au long de l'année, plusieurs repas thématiques ont fait voyager les anciens dans les Îles (Madagascar, la Corse, l'Irlande...) et aussi en musique avec du banjo, de l'orgue de barbarie, de la chanson française, plusieurs chorales ...

Cet été, les résidents ont pu aussi profiter du bord de mer avec des balades sur Carantec, St Pol de Léon, Santec, mettre les pieds dans l'eau et de la campagne en allant visiter des fermes pédagogiques mais aussi manger des glaces le dimanche, faire des pique-niques et des parties de pétanque.

Il y a eu aussi des événements culturels avec des expositions, des visites de musées (chocolatier, La Crie de Roscoff, Association St Herbot, JP Guiriec, œuvres de résidents ...)

2023 a été riche en échanges avec les enfants grands et petits. Les élèves de l'école St Joseph sont venus plusieurs fois sur des moments phares ; il y a eu les temps de lecture avec les tout-petits à la médiathèque, une démonstration de rugby avec le club de Landivisiau ...

Nous souhaitons aussi mettre en avant le réseau de bénévoles qui interviennent individuellement pour accompagner lors des sorties, pour venir faire des crêpes, proposer des moments bien être, venir chanter, aider pour les ateliers manuels et ceux qui dépendent d'associations comme Les Blouses Roses de Morlaix, le Kafé Brezoneg, la boule Bretonne Taulésienne ...

Plein de projets à venir pour 2024, année Olympique.



© Catherine Tanguy
Animatrice EHPAD - Bel Air Taulé

Accueil de **LOISIRS**



© Centre de Loisirs

Ouvert toute l'année, le centre de loisirs accueille les enfants âgés de 3 à 12 ans, Les mercredis et durant les vacances scolaires (sauf pendant les vacances de Noël).

Valérie, Delphine, Maxence, Dorothee, Gwena et Elodie forment l'équipe d'animation. Pendant les vacances, de jeunes vacataires et les ATSEM viennent renforcer l'équipe.

Une large variété d'activités sont proposées aux enfants sur place : Bricolage, grand jeux, déguisements, ludothèque, médiathèque, activités manuelles ... Et de belles opportunités de découvertes en sorties extérieures : Zoos, cinéma, Récré des 3 curés, piscine, plage, Défoul'Parc...



© Mardi gras

Foyer

DES JEUNES

Ça bouge aussi chez les jeunes avec plusieurs sorties programmées pour l'année 2023 : séjour à O'Fun Park et au Futuroscope et d'autres sorties à sensations à la patinoire, karting et paint-ball.

Le foyer est toujours en résidence provisoire au Refuge où les jeunes se retrouvent dans un espace convivial avec billard, baby-foot, télé, console de jeux, jeux de sociétés.

C'est Maxence qui accueille les jeunes âgés de 13 à 18 ans les vendredis de 19h à 22h, et pendant les vacances scolaires.



© Paint-ball



© Bulles



© Paint-ball



© Séjour Futuroscope

Une année

À LA MÉDIATHÈQUE



Toute l'année, la médiathèque propose des activités diverses pour tous les âges. Au long de 2023, les animations programmées ont permis de rire lors du Festival du Film Très Court, de participer au "Prix Du Vent dans les BD", d'écouter les contes de "La Charrette aux Merveilles", de découvrir les bienfaits du calendula, de jouer lors des Ecojeux, de bidouiller la Déco de Noël pendant l'atelier Déco Récup...

Mais, d'autres ateliers ont été animés par Emmanuelle, Jean-Phy et Isabelle. Et ce sont eux qui en parlent le mieux !

Ateliers Dessins et BD

Par Jean-Phy

Depuis quelques mois, la médiathèque se transforme régulièrement, l'espace de 2 heures, en atelier BD sous la houlette du dessinateur J-Phy. Les amateurs du 9^{ème} art peuvent ainsi découvrir les ficelles et techniques de la création de planches illustrées. Ces ateliers, évolutifs et adaptatifs en fonction de l'âge des participants, permettent à chacun de s'essayer au dessin et à la mise en page comme de vrais professionnels de la discipline en laissant libre cours à leur créativité.

Ateliers d'écriture "Lever l'encre"

Par Emmanuelle

A l'atelier « Lever l'encre », on prend aussi du plaisir à : Explorer, défricher, essayer, bricoler, s'étonner, réfléchir... et partager des rires, des émotions, des idées, des expériences, des souvenirs, des fantaisies... Bref à l'atelier, il n'y a pas que les plumes qui sont en liesse !





Un soir à la médiathèque

Par Isabelle

Foule à la médiathèque, le mystère enfin résolu ! Mardi soir, 18h30.

La médiathèque ferme ses portes au public. Et pourtant, depuis quelques minutes, ce sont des dizaines de personnes qui s’y pressent. Viennent-ils y dérober des ouvrages ? S’allonger sur les coussins normalement réservés aux enfants ? Nul n’avait jusqu’à présent percé le mystère.

Observons-les : certains sont venus tôt, préférant avoir le choix du meilleur siège, de la meilleure place pour bien voir et bien entendre. Certains se groupent entre amis, et les papotages vont bon train. D’autres encore en profitent pour poser des questions à l’animatrice, Isabelle, qui dispose des pots mystérieux et des livres devant elle.

Vous ne le croirez peut-être pas, mais tous sont ici pour prendre soin de leur santé.

Curieuse activité diriez-vous ? Et pourtant ! Au fil des conférences animées par Isabelle Verny, ingénieur, herbaliste et formatrice à l’Ecole Bretonne d’Herboristerie, ils en ont appris des choses pour prendre soin d’eux.

Cette année, ils ont découverts les intolérances alimentaires, leurs mécanismes, leurs symptômes et les astuces pour y faire face. Ils sont aussi partis à la découverte du cerveau et de la mémoire : c’est tout de même mieux de prendre soin de cette belle machinerie par l’alimentation, les plantes, les vitamines et minéraux... avant qu’elle ne déraile !

Et si les sorcières sont légions dans les ouvrages de la médiathèque, tous ont bien compris qu’ici, c’est la science qui parle, mais une science basée sur les trésors de la nature, une science rendue accessible, pratique, voir ludique ou humoristique. D’ailleurs, on apprend beaucoup à ces conférences, mais on y rit aussi, comme l’enseigne ce proverbe tibétain : « Le secret pour bien vivre et longtemps est : manger la moitié, marcher le double, rire le triple et aimer sans mesure. »

Rejoignez-nous et prenez soin de vous !



Pour tout connaître des actus de la médiathèque, **consultez le portail en ligne** et **inscrivez-vous en ligne** facilement aux animations, directement sur page “Au Programme”.



Groupe scolaire

JEAN-MONNET

Rentrée 2023-2024 – Le Groupe scolaire accueillait 153 élèves, à la rentrée de septembre, répartis en 7 classes dont une maternelle bilingue.

La rentrée s'est effectuée dans un contexte de travaux rendus nécessaires pour la rénovation énergétique. Cela a bien sûr compliqué le fonctionnement de l'école. Mais c'est un mal nécessaire pour un bien appréciable ensuite. Deux nouvelles enseignantes ont intégré l'équipe, Enora Lescop : maternelle bilingue, et Françoise Couot : les CE1 et CE2.



Plusieurs activités mises en place pour l'année scolaire :

Le projet « Minestory »

L'école poursuit ce projet innovant qui consiste en une modélisation de sites du patrimoine, grâce à un logiciel. L'an dernier, ils avaient travaillé sur le Château du Taureau, tant sur le plan historique que sur la conception d'une visite virtuelle en 3D. L'objectif est de terminer la construction avec l'aide des CE2 et des CM2.

Classe de CM1 : Projet Ecole et Météo

C'est au musée 70.8, aux Capucins, à Brest que les élèves ont fait des expériences pour comprendre le réchauffement climatique, le rôle des océans et des courants marins. Ils sont entrés sur « Site Hydrographique et Océanographique de la Marine » pour interviewer un scientifique, spécialiste des bouées dérivantes. Ils ont découvert leur rôle essentiel dans l'étude de l'évolution du climat et dans les prévisions météorologiques. Ils ont même signé leur propre bouée dérivante !

Sébastien est ensuite venu à l'école présenter l'importance des prévisions météo pour le travail, la sécurité, puis a parlé du rôle des bouées dérivantes. Il a indiqué que leur bouée allait partir en février, avec le navire océanographique Thalassa. Elle sera déployée dans le golfe de Guinée. Ils pourront la suivre et consulter les données via un lien.

ATE

L'école a obtenu le label « Aire Terrestre Educative » de l'Office Français pour la Biodiversité.

Un premier « Conseil de la Terre » a réuni les élèves et a permis de commencer à définir des choix d'actions. L'équipe épaulée par Morgane Etienne de l'association « au fil du Queffleuth et de la Penzé » a choisi d'élaborer le projet dans la zone du petit pont au bois de St Herbot avec l'accord de la municipalité. Tous les élèves du primaire se sont rendus au bois afin de faire un premier recensement des oiseaux. Les élèves se sont initiés aux jumelles et à la longue vue pour observer mésanges bleues ou charbonnières, verdiers, pinsons, rouges-gorges et autres. Des mangeoires avaient été installées et alimentées afin de favoriser ce temps d'observation.

Les CM1/CM2 travaillent sur la rédaction d'un livre numérique documentaire sur tous les oiseaux des bois. Ils projettent d'installer des panneaux d'information avec QR codes renvoyant aux fiches créées par les élèves. Ils souhaiteraient aussi ajouter un petit observatoire près de la mare...

Des sorties régulières pour tous les élèves de l'école sont prévues.



Dispositif EMILE

A la rentrée scolaire 2023, l'école a fait son entrée dans le dispositif E.M.I.L.E. (Enseignement d'une Matière par l'Intégration d'une Langue Etrangère).

C'est une approche méthodologique innovante de l'enseignement des langues. Une autre langue que la langue maternelle sert de vecteur à l'enseignement/apprentissage d'une discipline. E.M.I.L.E fonctionne sur le principe de l'immersion.

Mettant à profit les capacités d'apprentissage des jeunes élèves en langues vivantes, ce dispositif vise le développement de compétences, favorise la réussite et l'ouverture à d'autres cultures.

Toutes les classes de l'école sont engagées : Apprentissage de l'anglais dès le CP, et éveil aux langues dès la Petite Section de maternelle.

A partir du CM1, les enseignantes élargissent l'enseignement de l'anglais à d'autres matières : mathématiques, éducation physique et sportive, arts, etc... Des consignes de classe ou dans l'école seront bientôt instituées dans la langue de Shakespeare !

Eco school : Agir ensemble pour la planète !

Échanges en anglais, en visio des CM1 avec leurs correspondants en Inde, pour partager leurs différentes actions en faveur de la protection de l'environnement. Les deux éco-écoles ont prévu deux journées communes afin d'agir ensemble pour la nature. 2 visios sont prévues dans le courant de l'année, pour constater l'avancement des actions.

Sortie au théâtre Sainte Thérèse de Saint Pol de Léon



Offert par l'amicale Laïque : Tous les élèves ont assisté à un superbe spectacle «Robinson et Samedi soir». Mêlant mimes, jeux d'acteurs, chants avec des accompagnements instrumentaux de qualité et des bruitages époustouffants. Un GRAND bravo aux artistes et un ENORME merci à l'Amicale pour avoir permis aux élèves de l'école de vivre ce moment culturel d'exception.

La fête de Noël

L'Amicale des parents d'élèves avait retenu la salle Loar pour organiser la traditionnelle fête de Noël. Ambiance de fête, tous les élèves de l'école ont entonné plusieurs chants de leur répertoire, sous la houlette des enseignantes, vêtues elles aussi, aux couleurs de Noël ! Ils ont été chaleureusement applaudis par les familles et sympathisants présents qui ont repris en chœur, avec les enfants, l'incontournable «Petit Papa Noël» ! Et le Père Noël était naturellement là avec beaucoup de friandises.

Street Art



Les élèves de la TPS au CM2, ont fait la connaissance de l'artiste Guillaume Duval qui va les épauler pour réaliser des fresques sur des panneaux en bois qui seront fixés sur des murs extérieurs ou intérieurs pour décorer le groupe scolaire. Il leur a fait découvrir son art ainsi que différentes œuvres de Street Art qui ont toutes touchées leur curiosité. Les enfants vont confectionner en classe des ébauches sur les thèmes retenus. Elles seront transmises à l'artiste pour préparation et seront mises en œuvre par tous les élèves à l'école à la fin du mois de Mars.

Le breton à l'école

La classe bilingue compte 17 élèves. Les élèves de Grande Section bénéficient encore cette année scolaire d'une heure hebdomadaire d'initiation au breton. Elle est dispensée par un intervenant de l'association KLT et financée par le Conseil Départemental et la Mairie, dans le cadre d'une convention.



📞 Fabienne Moal, Directrice : 02 98 67 13 91

✉ ec.0291736E@ac-rennes.fr

École

SAINT-JOSEPH



La rentrée scolaire

A la rentrée scolaire de septembre, l'école St Joseph a accueilli 95 élèves dans les 4 classes de l'école. L'équipe enseignante, composée de Céline FLOCH, directrice et enseignante en maternelle, Elise LAINE, enseignante de CP-CE1, Solène MARC, enseignante de CE2, Maud LECARDONNEL et Valérie POLARD, enseignante sur le dispositif d'Adaptation est restée la même. Sabrina BOURG a également intégré l'équipe, en maternelle.

Carole CHOQUER, ASEM sur l'école est, cette année, accompagnée d'Isabelle AYMES, AESH et d'Edith SALAUN, ancienne ASEM à l'école Penzé, en remplacement de Véronique BOIREAU.

A la fin de l'année scolaire 2024, l'effectif de l'école approchera à nouveau la centaine !



Les associations

L'école compte des parents impliqués dans les différentes associations. La présidence de l'APEL (Association des Parents d'Elèves) est assurée par **Cindy CASENAVE**. Depuis cette année, **Vincent PICHON** est à la tête de l'OGEC (Organisme de Gestion de l'Ecole).



Le début d'année scolaire 2023

Grâce à l'implication de tous les partenaires : parents, équipe et enfants, les projets s'enchaînent, sans pour autant se ressembler !

- › Suite à leur élection en présence de Monsieur le Maire, les délégués se réunissent régulièrement avec la directrice afin d'écouter leurs ressentis et de les impliquer dans le bon fonctionnement de l'école. Ils sont donc mobilisés pour la rénovation de la salle informatique et une sensibilisation au bien-être de tous les enfants de l'école.
- › Nous ne soupçonnons pas les talents de notre voisin ! Il n'y a pas toujours besoin d'aller loin pour rencontrer des artistes ! Merci à Véronique Pédréro et Jean-François Trévien d'avoir invité les enfants à découvrir les différentes techniques de peinture et de modelage !
- › Tous les enfants de l'école ont bénéficié d'un cycle de théâtre et danse contemporaine avec Juliette GAUTHIER et Marine TANGUY de la Mad Compagnie. A l'issue des 4 mois de travail, les enfants ont présenté leur spectacle aux familles, au Roudour, en décembre. Le spectacle portait sur un des thèmes d'année, les contes.
- › En lien avec les contes, différentes activités ont été organisées ou sont encore prévues : visite contée à Botmeur pour les maternelles, écoute et emprunt

de contes à la médiathèque, lecture des CM aux plus jeunes...

- › Le lien entre les enfants et les résidents de l'EHPAD Bel air est à nouveau assuré. Les enfants ont pu aller s'entraîner à la course dans le parc à l'occasion de la « semaine bleue », décorer les sapins à Noël et échanger de bons vœux...
- › Dans le cadre du dispositif « 30 minutes de sport quotidiennes », les enfants sont invités à suivre les chorégraphies de Solène à la fin de la récré !
- › Bien sûr, les projets incontournables ont été poursuivis : journée d'intégration de début d'année, fête d'halloween, invitation des assistantes maternelles au goûter de Noël,...

Ce qui se profile en 2024...

Les enfants vont travailler sur un autre thème, inévitable : les jeux olympiques et paralympiques. Les enfants seront sensibilisés au sport paralympique lors d'ateliers menés avec les jeunes de l'IEM de Landerneau. Une opération sandwich sera d'ailleurs menée le 16 avril prochain afin de reverser les bénéfices à l'association. L'équipe souhaite aussi s'ouvrir à l'international en intégrant le Consortium Erasmus. La destination du voyage des CM en mai prochain a d'ailleurs été choisie en ce sens. Ils se rendront une semaine au Royaume Uni.

Toute l'équipe de l'école St Joseph vous adresse ses meilleurs vœux et vous invite à venir nous rencontrer à l'occasion des portes ouvertes, le 6 avril 2024, de 10h à 12h. Les enfants seront ravis de vous présenter leur école !

Pour tout renseignement, n'hésitez pas à contacter la directrice, Céline FLOCH. Inscription possible toute l'année.

☎ 02 98 67 12 36

✉ eco29.st-joseph.taule@enseignement-catholique.bzh



11

Février 2024

**Animation
Zumba**

17

Mars 2024

**Foire
aux puces**

23

Juin 2024

**kermesse
de l'école**

**Loto
en novembre
prochain !**



Ces manifestations ont pour but d'aider au financement des activités et sorties des enfants !

À propos des JEUX OLYMPIQUES

Les premiers jeux olympiques ont été créés en 776 avant J.-C. en Grèce à Olympie, où l'on se rendait pour vénérer les dieux. La conquête de la Grèce par Rome a marqué la fin de ces rencontres : les Romains les ont interdits en 394. Le Comité International Olympique fondé en 1894 à l'instigation du Baron Pierre de Coubertin a permis de rallumer la flamme dès 1896 à Athènes. Les jeux ont été célébrés tous les quatre ans depuis lors, à part pendant les deux guerres mondiales. Les jeux olympiques d'hiver ont été ajoutés à partir de 1924. Les jeux olympiques modernes ont pour but de rassembler des personnes de différentes parties du monde et d'encourager la compétition amicale et la paix entre les nations voisines.

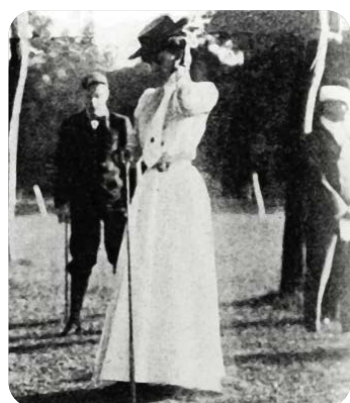
LES BRÈVES DES J.O.

Dans l'antiquité, seuls les hommes étaient autorisés à concourir, et ils le faisaient nus ! Il n'y avait pas de catégories de poids, pas de limites de temps et seulement deux règles : Ne pas mordre et ne pas crever les yeux. Les concurrents se battaient jusqu'à ce que l'un d'entre eux abandonne ou meure.



1900 J-O. De Paris : De vrais oiseaux étaient utilisés pour l'épreuve de tir aux pigeons. 300 oiseaux ont été abattus lors des épreuves dont 21 par le vainqueur de l'épreuve : le Belge **Léon de Lunden**.

C'est à Paris en 1900 que les femmes ont été autorisées à participer aux jeux pour la première fois. Seules 22 athlètes féminines ont pris part aux compétitions, réparties sur cinq disciplines : Le golf, le tennis, la voile, l'équitation et le croquet.

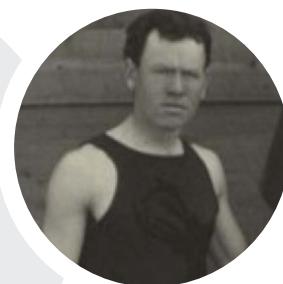


La 1^{ère} athlète américaine classée première en 1900 est une golfeuse : **Margaret Abbott**, et la seule de son sport jusqu'à son retour au programme des jeux de Rio en 2016... Mais elle ne l'a jamais su !

Les jeux olympiques de Paris 1900 étaient étalés sur une période de six mois pour coïncider avec l'exposition universelle de Paris pendant laquelle de nombreuses épreuves d'exhibition ont été organisées.

La jeune étudiante, sportive a cru avoir simplement remporté le championnat de golf de Paris, et n'a pas reçu de médaille car cette récompense des trois premiers de chaque épreuve n'a été créée qu'à partir des jeux de 1904. Elle a cependant reçu un bol en récompense.

Le 1^{er} athlète récompensé des jeux modernes est l'américain **James Connolly** : Il remporte la 1^{ère} place au triple saut le 06 avril 1896.



La 1^{ère} athlète classée première des jeux modernes est la britannique **Charlotte Cooper**. Elle remporte l'or au tennis simple dames en 1900.



L'athlète le plus âgé :
Le suédois **Oscar Swahn** :
reçoit sa première médaille
d'or en 1908 à 60 ans
à l'épreuve du tir au cerf
courant, coup simple.
Il réitère son succès en bronze
en 1912, puis remporte l'argent
en 1920 au tir au cerf courant,
coup double par équipe
alors âgé de 72 ans !



1896 J-O d'Athènes l'athlète le plus jeune :
Le grec **Dimitrios Loundras** :
10 ans, remportera la troisième place
avec son équipe aux barres parallèles.



1908 J-O. de Londres :
Pour faire plaisir à la famille royale
britannique, l'épreuve du marathon
se déroulera du **château royal de
Windsor** jusqu'au **stade de White
City** ce qui allonge un peu la distance
de la course : 42,195 Km. Depuis, cette
distance est devenue la référence !



Création des anneaux
olympiques en 1913 : sur
une idée originale de
Pierre de Coubertin : Le
dessin symbolise l'union
des cinq continents et la
rencontre des athlètes
du monde entier aux jeux
olympiques. Il deviendra
l'emblème officiel des
jeux olympiques dès
1920 à Anvers.

1968 à Mexico : La première femme
de l'histoire des jeux invitée à allumer
la flamme de la vasque olympique :
Enriqueta Basilio. Elle est considérée
comme la meilleure spécialiste
mondiale du 80 mètres haies.



La femme
la plus médaillée :
Larissa Latynina,
gymnaste russe :
18 médailles dont
9 en or.

Records
L'homme le plus
médaillé :
Mickael Phelps,
nageur américain :
28 médailles dont
23 en or.



Un taulésien médaillé olympique :
Denis Lemeunier
2004 : Athènes : Classé 13^{ème} au marathon
2008 : Pékin : Il reçoit la médaille de bronze au 4 fois
400 mètres.
Classé 5^{ème} au 1500 mètres

APE PENZÉ



Cette année a été remplie de succès pour l'APE de Penzé. La Fête des lumières et la fête de l'huître et du grand boucan ont connu de grandes affluences. C'est toujours dans une ambiance chaleureuse et festive que des dizaines de bénévoles s'activent pour que ces journées restent des moments de joie, de magie et de gourmandises pour petits et grands. Les bénéfices récoltés ont permis aux enfants de

l'école de Penzé de se retrouver occasionnellement au cours de l'année. Pour rappel, l'école étant toujours en sommeil, les enfants sont répartis dans différents établissements, et prennent toujours énormément de plaisir à se retrouver.

Les membres de l'APE ont organisé en 2023 des après-midi goûter et jeux de société dans la salle communale de Penzé, moments de partage entre

enfants et accompagnants de tous âges. Au mois de mai les traditionnels cours d'optimistes ont permis aux jeunes de 8 à 10 ans de découvrir ou redécouvrir les joies de la navigation sur le petit bras de mer de la Penzé. Pour terminer l'année, un spectacle de magie à émerveillé les yeux de nos chers bambins avant l'arrivée du père Noël et de sa hotte remplie de cadeaux.

L'APE a également offert aux élèves de CM des écoles de Jean Monnet et de St Joseph une boum animée par Maxime de BZH Animation. La rencontre entre les deux écoles a été très appréciée par les élèves comme par les enseignants.

L'APE de Penzé continue d'œuvrer pour que le village reste un lieu de fête animé par l'enthousiasme, l'unité et la joie de vivre de ses habitants.

TENNIS DE TABLE

Pour cette saison 2023/2024 le club de tennis de table Taulésien a connu une véritable dynamique. En effet le nombre de licenciés se situe à 45 dont 40% sont des jeunes entre 7 et 14 ans.

Nous avons engagé 5 équipes : 3 seniors et 2 équipes jeunes. Nous partageons la salle le mercredi avec des résidents des Genêts d'or qui eux sont dans un projet d'inclusion. Ce mélange est très enrichissant pour nos jeunes.



Pour ceux et celles qui souhaiteraient commencer ou reprendre la pratique du tennis de table vous pouvez contacter Stefano De Blasio :

☎ 06 95 23 50 32

✉ stefanodeblasio@orange.fr

CLUB DES RETRAITÉS



Le club des retraités de Taulé se maintient en forme, avec 32 adhérents inscrits, et 25 environ assidus aux rencontres hebdomadaires du jeudi. Les après-midi de partage avec les clubs de Penzé et Henvic sont au programme des activités du club. A l'occasion du téléthon qui s'est déroulé à Henvic, le club de Taulé a fait un don de 100 euros. Les repas traditionnels (assemblée générale, Noël, galette des rois, Kig-Ha-farz, repas de fin de saison) permettent de passer un agréable moment. Nous déplorons qu'il n'y ait plus de voyages faute de volontaires, ceci-dit

on peut toujours se réjouir de l'enthousiasme des joueurs de dominos, cartes, scrabble et pétanque.

MEMBRES DU BUREAU :

Présidente : **Marie-France Pelhate**
 Vice-présidente : **Marie-Hélène Jacq**
 Secrétaire : **Joëlle Morvan**
 Secrétaire-adjointe : **Yvette Prigent**
 Trésorier : **Jean-Claude Fouillard**



LES PETITES MAINS DE TAULÉ

Les petites mains de Taulé compte plus de 20 adhérentes qui se retrouvent les lundis après-midi dans la salle du Patro pour échanger et réaliser sur le thème de la couture.

L'association présente sur le marché de Noël, a vendu de la petite confection au profit du téléthon.

En coopération avec la commune et en lien avec une démarche éco-responsable, les couturières ont une nouvelle fois réalisé des serviettes de table adaptées aux maternelles de la cantine scolaire.

MEMBRES DU BUREAU :

Présidente : **Marie France Menou**
 Vice-présidente : **Marie Claire Bozec**
 Secrétaire : **Michèle Creach**
 Trésorière : **Élisabeth Péron**



COMITÉ DES FÊTES

Nous choisissons cette année de vous présenter un petit album photo résumant nos différentes animations de l'année écoulée :

18 Décembre

Au Patro

La finale de la coupe du monde de foot avec retransmission et ambiance de folie.



Avril 2023

Concert Morgan Renaud
Soirée concert à la salle Loar



Juin 2023

L'estival 3

Une édition sous un soleil au rendez-vous, probablement la plus belle journée de 2023 niveau météo à Taulé.

Djibril Cissé a profité de sa venue à l'Estival pour aller à la rencontre des jeunes footballeurs de l'Us Taulé avant d'enflammer la scène.

Décembre 2023

Fête de Noël

Exposant du jour qui proposait ses peintures

Nouveautés : la pêche au canards, la parade de tracteurs et le feu d'artifice offert par la Mairie



Février 2024

Soirée Karaoké

Totale réussite du nouveau rendez vous proposé par le comité. Une 100 aine de personnes ont participé à la soirée dont le thème était « La star c'est vous ».

L'ESTIVAL 4

Cette année la programmation de L'estival 4 aura été compliquée, nous aussi association Taulésienne avons été impactés par l'organisation des JO en France avec le décalage des Festivals de France durant la tenue des JO sur des dates déjà en places, de ce fait les artistes ont vite été réservés. Nous avons anticipé tout cela en décidant malgré un bilan 2023 très négatif de signer, malgré tout, nos têtes d'affiche grâce à nos partenaires privés qui ont adhéré sans aucune hésitation pour cette nouvelle édition !

Aussi Soldat Louis, Skankaya, Goulamas'K, le duo de DJ français Faul&Wad et un 5^{ème} artiste sont programmés le samedi 29 juin sur l'espace Imagine.

La vie de la commune passe aussi par les activités proposées par les associations, n'hésitez pas à venir à notre rencontre, tout le monde a sa place dans les manifestations Taulésiennes, c'est tellement agréable de découvrir de nouvelles têtes et en profiter pour échanger ensemble !

© Mathieu GUILLOU



DENTO JUDO CLUB



Coraline Vautrain

À la suite du décès de Monsieur Félicien Bizouarn qui avait enseigné au Judo Club Taulésien pendant 50 ans, il a été créé le Dento Judo Taulé.

La saison 2023-2024 a bien commencé et est très prometteuse, car 27 enfants nous ont rejoint cette année. Les cours se déroulent à la salle François Hamon qui en fut le premier président du club et sont dispensés par Coraline Vautrain, ceinture noire 4^{ème} dan. Afin de permettre aux enfants de progresser tout au long de l'année, le club fait partie de l'Alliance sportive du Kumo, club de judo de plusieurs communes. Les enfants ont la possibilité de s'entraîner dans divers clubs de la région.

Un peu d'histoire

Le judo est un art martial et un sport de combat d'origine japonais. Ce sport a été fondé par Jigoro Kano en 1882. Il se compose de techniques de projection, de contrôle au sol, d'étranglements et de clefs de bras. Le lieu où l'on pratique le judo s'appelle le dojo. Les pratiquants sont les judokas, et portent une tenue en coton renforcée appelée judogi.

Le code moral du judo

- La politesse, c'est le respect d'autrui
- Le courage, c'est de faire ce qui est juste
- La sincérité, c'est de s'exprimer sans déguiser sa pensée
- L'honneur, c'est être fidèle à la parole donnée
- La modestie, c'est parler de soi-même sans orgueil
- Le respect, sans respect aucune confiance ne peut naître
- Le contrôle de soi, c'est savoir se taire lorsque monte la colère
- L'amitié, c'est le plus pur des sentiments humains

Les grades sont attribués à un pratiquant et permettent d'évaluer son niveau technique, son efficacité en combat, son degré d'ancienneté ainsi que ses qualités morales. Tout au long de sa carrière, des ceintures de couleurs lui sont attribuées. Plusieurs shiai (interclubs) sont organisés chaque année.

Les horaires des cours

Lundi : 17h15 - 18h15 (enfants de 5 à 7ans).

Lundi : 18h15 - 19h15 (enfants de 8 ans et plus).

Les inscriptions sont prises tout au long de l'année, avec des séances d'essai et prêt de judogi.

MEMBRES DU BUREAU :

Président : **Frédéric Le Roux**
 Secrétaire : **Anne Cécile Berriet**
 Trésorier : **Nicolas Claveau**

☎ 06 76 90 54 61

✉ dentojudotaule@gmail.com



RANDONNÉES DU JEUDI

› Rendez-vous sur le parvis de l'église de Taulé, le jeudi à 14 h (départ à 20 h en été)

› Rando de 2h / 2h30

› Distance parcourue environ 8 à 10 km.

Toutes les personnes aimant marcher sont invitées à rejoindre le groupe.
Ouvert à tous - Gratuit.

Randonnée hebdomadaire organisée tous les jeudis de l'année y compris pendant les vacances scolaires. (Nous ne sommes pas une association mais un groupe de personnes qui se retrouvent pour marcher).

☎ Marie-Noëlle JEZEQUEL / 06 06 44 32 33

☎ Malou MARC / 02 98 67 12 96

☎ Robert CORBE / 06 23 99 61 88



TROUPE UNI' VERS 'CÈNE



La troupe a été créée il va y avoir bientôt 16 ans par Malou Flamanc qui est Présidente et avant tout comédienne. Nous avons eu une année 2023 bien remplie avec les répétitions de notre nouvelle comédie Pyjama pour six de Marc Camoletti qui connaît un grand succès depuis le mois de novembre 2023 et qui est à nouveau jouée depuis début janvier 2024 et cela durant dix représentations dans différentes villes et communes de la région, une grande nouveauté cette année la troupe a le grand privilège de participer au festival du théâtre à Loctudy cet été au mois d'août une fierté pour les six comédiens qui sont très heureux d'y participer...

Notre troupe se compose d'une dizaine de personnes et si vous avez l'envie de monter sur scène ou tout simplement de venir faire partie de notre association, vous serez les bienvenus.

Nous allons dès le mois d'avril repartir avec une nouvelle comédie qui sera jouée en novembre 2024. Si cela peut vous intéresser les répétitions se passent à la salle de dessin de la médiathèque de Taulé tous les mercredis soir à 19 heures 30. Avis aux personnes qui veulent nous rejoindre.

☎ 06 25 19 82 76

© La Présidente Marylou Flamanc

LA BOULE TAULÉSIENNE

L'année 2023 a été riche et bien remplie pour notre association. La trentaine d'adhérents se retrouve tous les mardis et samedis après-midi au boulodrome de Taulé ainsi que le mercredi à Henvic (salle Marie-Jacq) chauffée. Elle participe tout au long de l'année à une trentaine de concours organisés sur le pays de Morlaix. Des rencontres "loisirs" inter amicales permettent aussi de se rencontrer plusieurs fois par an en toute convivialité.



Côté extra sportif

un agenda bien chargé !

- › Réception au boulodrome plusieurs fois par an de L'EHPAD de Taulé ainsi que le service Jean Bart de l'hôpital de Morlaix pour des matinées ou après midi loisirs.
- › Participation au forum des associations avec animation
- › Participation également des bénévoles à diverses manifestations sur la commune St-Pol et Taulé Morlaix.. Téléthon.. Tournoi jeunes Loïc Riou.)
- › Participation au ticket jeunes suivant le calendrier

Les projets pour 2024

- › Acquisition d'une nouvelle moquette pour la pratique en salle
- › Nouvelle tenue pour tous les adhérents et licenciés en partenariat avec nos sponsors
- › Sortie annuelle chez nos amis de Guérande (44).

L'assemblée générale de notre association s'est déroulée le 12 janvier en présence de Gilles Creach, maire et Denis Lemeunier, adjoint.

Parmi les thèmes abordés

La question du chauffage qui se pose depuis de nombreuses années est revenue. Les élus s'engage à une étude et réflexion en liaison avec les gros travaux prévus au complexe sportif.

© Juan Puil

MEMBRES DU BUREAU :

Président chargé du secrétariat : **Juan Puil**

Coprésident chargé de la trésorerie :
Jean-Claude Fouillard

Vice Président : **Jean-François Nicolas**

Secrétaire adjoint : **Jean-Paul Caubet**

MEMBRES ACTIFS

Christian Cabioch

Gaby Hamon

Jacques Becam

Bernard Piriou



L'association souhaite également une très belle année 2024 à tous les taulésiens et taulésiennes. Nos remerciements aux services administratifs et techniques de la mairie pour leur disponibilité tout au long de l'année.

ASSOCIATION SAINT-HERBOT



L'année 2023 a été marquée par deux expositions organisées par l'association. L'expo de printemps en avril 2023 avec les peintres Yoran Lucas, Madeline Berger, Naig, Nicolas Planson, Marie-Christine L'Hostis et Xtoph, le sculpteur. Un vif succès pour cette expo de qualité. La seconde expo a réuni en novembre une vingtaine d'artistes amateurs locaux et tout particulièrement de sculpteurs. Pendant cette expo les enfants et les résidents de la maison de retraite (dont exposants) ont

particulièrement apprécié les visites menées par Véronique Pedrero. Nous avons également programmé plusieurs événements le dimanche à 17 h : « Poèmes de comptoir » de Pierre Chanteau, Éric Labrousse, Christophe Inizan, en février; « Poèmes, musiques et chants » avec Bernard Corre, Milliau Corre, Jean Hulard, en mars, et « Oh Malheureuse » de et par Geneviève Le Meur, en décembre. Le dimanche 18 février 2024 à 17 h, le quartet Laberjazz avec au saxophone et à la clarinette,

Ferjeux Beauny; à la guitare, Hervé Le Grignou; à la batterie, Thomas Beauverger et à la contrebasse, Joël Leleux, se produira à la chapelle.

L'expo de printemps aura lieu du 13 au 28 avril avec renouvellement souhaité de l'accueil des enfants des écoles de Taulé, du 15 au 19 avril.

De nouveaux membres sont les bienvenus pour participer à l'organisation des expos et événements divers dans la joie et la bonne humeur offerte aux élèves de CM des écoles de Jean Monnet et de St Joseph une boum animée par Maxime de BZH Animation. La rencontre entre les deux écoles a été très appréciée par les élèves comme par les enseignants. L'APE de Penzé continue d'œuvrer pour que le village reste un lieu de fête animé par l'enthousiasme, l'unité et la joie de vivre de ses habitants.

OMS TAULÉ

L'office Municipal des Sports de Taulé se retrouve une fois par an pour la préparation du forum des associations de septembre en collaboration avec la municipalité.

- › Jusque l'année 2023, elle reverse aux associations concernées les subventions votées par le conseil municipal. Licenciés et adhérents de - de 25 ans.
- › Elle participe également à l'élaboration du planning des salles de sports pour l'année en cours. À partir de cette année, ces 2 parties seront pris en compte par les services de la mairie (subventions virées directement sur les comptes concernées par le trésor public et planning des salles services administratifs.

La question de l'existence même de l'OMS sera donc posée lors de la prochaine Assemblée Générale sachant que la présidence (Juan Puil) ne sera plus assurée (décision personnelle) sauf nouvelle candidature. Cette assemblée générale aura lieu dans les semaines à venir.



L'OMS de taulé souhaite à tous les taulésiens et taulésiennes une Très belle année 2024.

Nos remerciements aux services administratifs et techniques de la mairie pour leur disponibilité tout au long de l'année.

© Juan Puil

LEZ'ARTS JOYEUX



Danses-École de musique-Groupe vocal-Arts Graphiques

Cette année encore l'association a refait le plein d'adhérents dans toutes les disciplines enseignées.

- › Après le succès de leur représentation de fin d'année au Roudour les jeunes enfants de l'éveil danses se sont réinscrits et de nouveaux élèves de moyenne section ont rejoint le groupe. Pour rappel l'activité se décompose en deux groupes avec un premier cours pour les moyennes et grandes sections de maternelles (dès 4 ans) et une deuxième séance pour les CP/CE1. Ils sont plus de 20 à venir danser le lundi avec Lucie, professeur diplômée d'état, et à préparer déjà leur spectacle de fin d'année.
- › Les danseurs adultes sont toujours aussi fidèles et assidus aux cours du jeudi et du vendredi. Ils sont plus de 120 à danser au « Patro ». Cette année les danseurs auront à présenter une partie de leur travail lors de la soirée de gala au Tal ar Milin en début juin. Du rock au tango en passant par la bachata, la valse et le cha-cha chacun trouvera sa danse préférée et l'apprendra accompagné d'une musique contemporaine. Différentes formations sont organisées par la Fédération Française de Danses et permet ainsi aux animateurs et aux danseurs de profiter de stages de formation en apprenant de nouvelles figures et chorégraphies.
- › Il n'y a pas d'âge pour aimer danser et pour en faire profiter tout le monde. Une animation à l'EHPAD de Taulé, avec quelques danseurs et danseuses, a permis aux résidents de s'amuser, à leur rythme, que ce soit à deux ou à la queue-leu-leu.
- › L'école de musique, à l'espace Imagine, propose des cours de guitare, piano, accordéon diatonique ainsi que des cours de chant de tout niveau et pour tout âge. Ce sont les cours individuels d'une demi-heure qui sont proposés à tous, adultes et jeunes. L'accordéon diatonique est enseigné par Mathieu Postic, la guitare classique, folk, électrique, basse par Vincent Chassagne, le chant et piano par Marilyn Paulin L'année se terminera une nouvelle fois par une audition. Il est possible d'intégrer ces cours en milieu d'année.
- › Le groupe vocal « Imagin'Air », dirigé par une nouvelle cheffe de chœur, Isabelle Archelon, prépare un nouveau répertoire. Les chanteurs se produiront d'ici la fin de l'année et travaillent assidûment. Les élèves de piano et le groupe vocal se sont produits en juin pour animer la fête de la musique à l'EHPAD, avec Rozanny et son orgue de barbarie ; ces échanges avec nos aînés très conviviaux sont à reprogrammer tant pour la musique que pour le chant et la danse car c'est un réel plaisir pour tous.
- › Nos artistes de la toile prennent leurs cours d'arts Graphiques à l'espace Imagine. Animée par Christian Le Gall pour une petite dizaine de spécialistes du crayon, de la gouache ou du pinceau la séance de 2h30 se déroule le samedi matin.

L'association continue sa mission de proposer des activités culturelles à tout le monde. Vous êtes plus de 200 adhérents dont beaucoup de fidèles. Vous pouvez à tout moment démarrer une activité, que ce soit en musique, chant, danse.

☎ 06 61 12 07 57

© Le Président JJ HAMON

PÉTANQUE LOISIRS

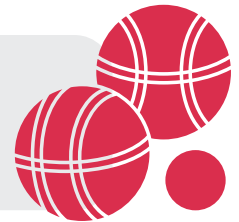


En Mai et Septembre 2023 nous avons organisés des rencontres amicales opposant Taulé, Penzé, Plouéan. Le Samedi 13 Janvier 2024 se déroulera un après midi inscriptions au club autour d'une galette des rois dans la salle du Patronage. Durant l'année 2024 nous organiserons des concours ainsi que le Téléthon. Nous avons accueillis de nouveaux adhérents et espérons que cela se poursuive en 2024. La pétanque se pratique le Mardi et le samedi de 14 heures à 18 heures.

MEMBRES DU BUREAU :

Président : **François Le Ber**

Trésorier : **Stéphane Bargain**



☎ 06 36 46 27 06 / 02 98 79 00 93

© Mr Bargain

PHOT'AULÉ



L'été dernier, le club photo Phot'aulé a présenté à la médiathèque de Taulé son expo annuelle sur le thème du monde du travail, mettant en scène quelques artisans et commerçants locaux. Ce fut un franc succès qui a permis de garder, entre autres, en mémoire et en images des commerçants ayant pris entre temps leur retraite tel notre sympathique boucher Gérard Siou, et mettre en valeur les nouveaux boulanger et pâtissier. Depuis la rentrée 2023-2024, le club se retrouve au rythme d'une réunion par mois, le jeudi, à 17 h, toujours à l'espace Imagine.

Un thème est donné pour deux mois, et après visionnage le photographe sélectionné a le choix du prochain sujet.

Le club travaille également sur la thématique de l'année 2024, le patrimoine, pour l'expo de cet été à la médiathèque.

Le club est ouvert à toute nouvelle inscription

☎ 06 62 22 61 47 ✉ trevien.jef@gmail.com / ☎ 06 64 37 15 35 ✉ papoun1956@gmail.com

TAULÉ-CARANTEC HANDBALL



© N2 victorieuse à chartres

2023 une année intense !

Une équipe fanion sur le podium, des équipes jeunes qui prennent plaisir et performent. Du renouveau, un grand stade scolaire et de la collaboration, ont marqué cette année 2023 pour le TCHB !

Des résultats sportifs très satisfaisants

La saison 22/23 a tenu ses promesses avec de très bons résultats sportifs ! Dans les catégories jeunes, les objectifs ont été atteints et confortent la qualité de la formation du club et de nos jeunes. A noter la remarquable 3ème place de l'équipe fanion dans son championnat relevé de N2, et ce pour la dernière année de coaching du duo Mikaël Danigo et Jean-François Cadiou.



© SF7 Octobre 2023

Du renouveau

2023 fut également une année de renouveau dans de nombreux domaines.

En effet, à l'inter-saison, un nouveau bureau 100% féminin a été élu, avec à sa tête en coprésidence, Julia Guihéneuf et Sylviane Malégeant, épaulées par une vingtaine de membres au Conseil d'Administration. L'objectif annoncé est de continuer de performent dans le handball de haut niveau, de poursuivre le développement de la qualité de la formation de nos jeunes joueuses et joueurs, de pérenniser les emplois, tout en conservant une forte identité locale et familiale.

Du côté des salariés, Théo Lainé est arrivé cet été en remplacement de Laëticia Premel-Cabic qui a souhaité changer d'orientation professionnelle.



© Débutants et des moins de 18F

Théo a en charge le développement du club en parallèle de sa formation au Titre V avec La Ligue de Handball. Le collectif des séniors filles a également connu des changements à l'inter-saison avec la signature de plusieurs jeunes filles pensionnaires du Pôle Espoir de Brest, le retour de certaines «anciennes» joueuses emblématiques du club, et l'intégration de plusieurs jeunes issues de la formation interne du TCHB. C'est donc un tout nouveau collectif qui se construit sous la houlette de Romain Duserre, accompagné de Jean-François Cadiou.

Le TCHB, c'est aussi

- › Du handfit les mardis soirs à Henvic : cette pratique, dite de santé, s'adapte à tous, les séances sont animées par Elodie Affreingue.
- › Du handball loisir les jeudis soirs : un collectif étoffé s'entraîne ou joue tous les jeudis soir, supervisé par Laurent Jacq.
- › Une école de handball à Plouéan, qui est animée par Elodie Affreingue pour la seconde année consécutive.
- › Une école des jeunes entraîneurs, mise en place cette saison par Romain Duserre, pour permettre aux jeunes volontaires de s'initier à l'encadrement.
- › Des interventions de Théo Lainé dans les écoles du secteur afin de faire découvrir le handball.
- › Un Grand Stade scolaire en juin afin de regrouper tous les élèves ayant bénéficié d'un cycle handball dans leur école.
- › Des stages intensifs durant les vacances scolaires, avec des déplacements pour assister à des matchs du BBH.
- › Des échanges avec les clubs partenaires.
- › Des animations ponctuelles telles que le Loto, le repas du club, le Tournoi de Noël, le tournoi de fin de saison.

Un début de saison 23-24 plein de promesses

Avec 16 équipes engagées dans les différents championnats jeunes, un collectif séniors avec une équipe en N2 et l'autre en N3, le TCHB poursuit son développement sportif en s'appuyant sur Romain Duserre, salarié investi en charge du Projet Technique, et sur Théo Lainé, apprenti au Titre V. Le bilan sportif à la mi-saison est très satisfaisant, avec notamment la qualification des U15F et U18F en poule haute en pré-nationale. Les collectifs des plus jeunes sont en pleine progression. A noter également l'actuelle 3^{ème} place de l'équipe 1 en N2 forte de sa «jeunesse dorée», et la 7^{ème} place de l'équipe réserve.

Une dynamique positive

L'engouement du public lors des matchs, la confiance accordée par les municipalités et l'ensemble des partenaires, la ferveur des jeunes, l'énergie de ses bénévoles sont des ressources ô combien précieuses pour le club qui lui permettent de se projeter avec enthousiasme pour la fin de saison.

L'ensemble du Taulé-Carantec Handball souhaite aux Taulésiens et Taulésiennes une excellente année 2024 !



© Handfit 23-24



© 15F lors de la qualification en poule haute



© 13G

US TAULÉ FOOTBALL



L'année 2023 est pleine de réussite pour l'US Taulé Football, sportivement elle est marquée par la remontée de l'équipe seniors A en 1ère division de district au mois de juin.

Les entraîneurs Bastien Le Saout et Kaionsay Phengphonesavanh ont atteint leurs objectifs et ont redémarré la nouvelle saison avec beaucoup d'énergie. L'équipe B de Tristan Jourden et José Gomès s'est classée 4^{ème} de son groupe. Le club a de nouveau engagé 2 équipes sur la saison 2023/2024. L'effectif senior a encore un peu diminué en raison des choix d'études ou orientations professionnelles de certains jeunes joueurs. La situation est loin d'être dramatique, car le club peut compter sur la dynamique de son école de foot qui voit son effectif augmenter année après année. Le club compte aujourd'hui environ 150 licenciés toutes catégories confondues.

Le Football et l'envie d'animer la commune aussi...

Au niveau animation, le club a encore été très actif et a fait preuve d'une belle dynamique lors de ses manifestations.

En Mars, la soirée tartiflette a plutôt bien fonctionné avec 220 parts vendues en y ajoutant les ventes à emporter.

En 2024, la commission animation a décidé d'innover en proposant un concours de dominos suivi d'un repas Rougail/Saucisses. Cet événement aura lieu le 24 février à la salle Le Patro.

Le Challenge Loïc Riou les 29 et 30 avril

En 2023, le challenge Loïc Riou s'est de nouveau déroulé sur 2 jours consécutifs, entrecoupés d'une soirée repas avec DJ. Le comité des fêtes de Taulé a aidé au bon déroulement de cette soirée du challenge en servant les clubs et en débarrassant la salle à l'issue.

Cette 8^{ème} édition a été un succès total, avec 105 équipes venues fouler les pelouses du stade Guengant-Yvis dans 4 catégories différentes (U7-U9-U11-U13), ce qui représente plus de 1000 joueurs... C'est plus de 1200 spectateurs qui ont assisté aux rencontres acharnées dont le FC Montrouge en U11 et l'US Concarneau en U13 sont sortis vainqueurs. Il faut noter également, la première apparition d'une équipe étrangère, les Belges du Royal Dottignies Sport.

Cette édition 2023 aura encore été l'occasion de sensibiliser les jeunes pousses et leur famille. Dans le petit village qui abritait plusieurs stands. Le fond le Saint conseillait sur la nutrition alimentaire, le fond Innovéo, fond de dotation qui aide au développement des services du CHU de Brest et Bretagne était aussi présent. On y retrouvait la mini-entreprise Heart Eskouaden du collège st Joseph de Plouescat, dont les élèves ont mené de nombreuses actions durant l'année scolaire afin de promouvoir les dons du sang, plaquettes... et sensibiliser sur leurs besoins essentiels pour vaincre des maladies. Il y avait également un stand de fleurs tenu par Aurélie, en

faveur de l'association Camilien et la Team. Enfin, le stand sport santé en collaboration avec l'association MJ pour l'enfance, a prodigué soins et bons conseils pour protéger son corps, pour le plus grand plaisir de tous les visiteurs.

En bref, un week-end ensoleillé de tous les côtés, grâce à la centaine de bénévoles qui s'est démenée pendant ces 2 jours.

Pour la prochaine édition, le challenge se tiendra les 27 et 28 avril 2024.

Les idées des organisateurs et les premières inscriptions laissent augurer de belles promesses.

Réservez dès maintenant votre week-end !!!

Le marché du vieux clocher

La 3^{ème} édition du marché s'est déroulée le dimanche 11 juin en plein cœur du bourg de Taulé, sur la place du vieux clocher. Cela a été à nouveau une belle réussite, la présence de la caravane des Glochos sur la petite place a fait son effet. Le groupe est quant à lui resté fidèle à sa réputation, puisqu'il a animé le repas moules/frites et a entraîné les visiteurs jusqu'à la fin de l'après-midi. L'ensemble des exposants étaient satisfaits et on peut se réjouir de la fréquentation sur l'ensemble de la journée.

Le club proposera une nouvelle édition en 2024, le Marché du vieux Clocher aura lieu le dimanche 9 juin. Cela sera encore l'occasion de proposer de nouvelles surprises.

L'école de Foot

L'école de foot dirigée par Bastien Le Saout, secondé au secrétariat par Marie-Line Grall. Les effectifs sont en augmentation par rapport à 2022/2023.

Le club continue de se structurer en accueillant depuis octobre 2023, Mael Le Bras 2^{ème} contrat civique. Il assure une partie des séances en compagnie d'Elodie Affreingue (employée de la commune).

Merci aux joueurs, éducateurs, éducatrices, pour leur dévouement toute la saison. Un grand merci également, aux parents qui accompagnent les équipes représentant fièrement les couleurs du club.

Avec cet encadrement, le club a pu continuer ses projets sportifs, éducatifs et pédagogiques.

Il a ainsi proposé aux vacances de la Toussaint. Lors de cette semaine, les 20 jeunes ont alterné séances d'entraînement, jeux de sociétés, atelier sur la nutrition alimentaire ou les règles du football pour le plus grand bonheur des enfants et des éducateurs.

Pour la 3^{ème} année consécutive, le club a mis en place un parrainage joueur senior-licencié de l'école de foot. L'occasion de créer du lien entre les joueurs, les parents et les enfants. Le Noël de l'UST qui a lieu le 16 décembre 2023 est l'occasion pour le parrain d'offrir un cadeau à son filleul.

Un réel moment de partage et de convivialité...

Le club a également prévu la traditionnelle « galette des rois du club », la date est fixée au 6 janvier 2024.



Les Arbitres



Stéphane Bétermin,
2nd arbitre du club

Comme dans tous les jeux, il y a des règles et des personnes pour les faire respecter...

Le club est fier de pouvoir compter sur ses 2 arbitres Antoine Herviou et Stéphane Bétermin (Récent diplômé de l'examen d'arbitre) Nous les remercions, car ce n'est pas une fonction des plus simples. Par leur investissement, ils permettent au club d'être en conformité avec les statuts de l'arbitrage.

Les Seniors

La reprise de la compétition depuis septembre se passe plutôt bien pour l'équipe A, mais les résultats de décembre appellent à la prudence, afin d'atteindre le plus tôt possible l'objectif du maintien. Pour l'équipe B, c'est beaucoup plus compliqué cette saison. La fréquentation aux entraînements et les nombreuses blessures n'aident pas.

L'ensemble du club a confiance en ses joueurs pour atteindre les objectifs sur la deuxième partie de saison. On espère tous, voir nos 2 équipes se maintenir en juin 2024.

Alors que cette année 2023 se termine, l'US Taulé est fière du travail réalisé, des valeurs sociales qu'elle défend et de la solidarité affichée. Continuons ainsi, tous ensemble !!!

Le club tient à remercier l'ensemble des adhérents ou bénévoles qui ont œuvré durant l'année pour la réussite des différents projets (Marché, Tournoi, Fonctionnement du club au quotidien...). Il remercie les différents partenaires et sponsors qui aident tout au long de l'année et sans qui le club ne pourrait fonctionner. Il remercie également le comité des fêtes de Taulé et les Jeunes Agriculteurs du canton de Taulé pour leurs aides ou le prêt de leur matériel. Ça fait vraiment plaisir cette entraide entre associations de la commune.

Enfin, l'US Taulé Football remercie la municipalité et ses agents pour l'aide déployée lors des manifestations.

© Le bureau de l'US Taulé Football

6

Janvier 2024

Galette
des Rois

24

Février 2024

Rougail
saucisses

26

Février au 1^{er} mars 2024

Stage de Football
Vacances
d'hiver

27-28

Avril 2024

Challenge
Loïc Riou

9

Juin 2024

Marché du
«Vieux Clocher»

Professionnels de **SANTÉ**

A.D.M.R.

JOURDREN Jeannine, Responsable de secteur
Secrétariat : Espace IMAGINE - Allée de Kerloscant
02 98 79 02 43
Mme Gourvil Rose
02 98 79 10 59 / 06 20 22 22 24

CABINET DE KINESITHERAPIE

BARTHE Christophe, CASTELOOT Laurence, **BAILLIEUX Laurent**
24 rue Robert Jourdren
Tél. 02 56 45 50 11

CENTRE DE SANTÉ

(Soins infirmiers, aides-soignantes, portage de repas, service de garde à domicile, service, téléalarme)
CREFF Aurélie, Directrice
Rue des Genêts
02 98 67 14 83

INFIRMIERES – SOINS A DOMICILE

JACQ Anne-Lise, **GUYOMARCH Marie-José**, **URIEN Gaëlle**, **QUEAU Corinne**
Bel Air
02 98 67 15 91

KINESITHEAPEUTE

DELMAS Benjamin
Bel Air - 02 98 67 12 84

KINESITHEAPEUTE – PEDICURE

JOURET Odile
48 bis rue Michel Le Saout
02 98 67 10 49

MAISON DE RETRAITE

Hébergements temporaire et permanent - Unité médicalisée
Mme BLEUNVEN Léna, Directrice
Mme VAILLANT Nadine, Directrice adjointe
4 rue du Bel Air
02 98 67 11 24

ORTHOPHONISTE

Camille MILHES
34 Route de penzé
09 53 88 28 06

PHARMACIE

GALAMÉ Remi
24 bis rue Robert Jourdren
02 98 67 11 27

PORTAGE DE REPAS

Maison de Retraite : 02 98 67 14 00
Cuisine (de 8h à 16h) : 02 98 67 11 24

Permanences

ESPACE IMAGINE

Assistante sociale

Mme TRAVER
02 98 88 99 90
Sur RDV

CAUE

anne.tanguy@agglo.morlaix.fr
Téléphone uniquement 02 98 15 31 36

Mission locale du Pays de Morlaix

Véronique JOURDREN
02 98 15 15 50
v.jourdren@mlpm29.org
1^{er} et 3^{ème} mercredi du mois

Relais Petite Enfance

Tous les lundis des semaines paires
de 13h30 à 17h00
rpe.tdmx@enjeuxdenfance.fr

ADMR

02 98 79 02 43
Du lundi au vendredi
de 9h00 à 12h00 sans RDV
Du lundi au vendredi
de 14h00 à 17h00 sur RDV

Pro BTP

Christophe HENRY
06 89 98 02 99
christophe.henry@probtp.com
02 40 38 15 15
10 rue Boussingault, Brest
Tous les vendredis
de 9h30 à 17h30 sur RDV

Conseiller France Service Numérique

06 25 58 67 06
Tous les mercredis 9h à 12h et de
13h30 à 17h30. Sur RDV

Vie

SCOLAIRE

Groupe scolaire Jean Monnet

Directrice, Mme Fabienne MOAL, 02 98 67 13 91

Ecole Saint Joseph

Directrice, Mme Céline FLOCH, 02 98 67 12 36

TOUT LE MONDE Y GAGNE
**ÉCONOMISONS
NOS RESSOURCES !**



19€

REMBOURSÉS

POUR L'ACHAT D'UN COMPOSTEUR

AUPRÈS D'UN MAGASIN PARTENAIRE*

**VOUS
VOULEZ ALLÉGER
VOTRE POUBELLE ?**

PENSEZ
COMPOSTAGE !

