

Novembre 2025



mairie@commune-taule.fr
www.commune-taule.fr
lundi, mardi, mercredi, jeudi, vendredi
de 8h30 à 12h00 et de 13h30 à 17h00
samedi de 09h00 à 12h00
Tél. 02 98 67 11 14



Suivez l'actu de
Taulé sur notre
site facebook



Taulé Info fête son 200^{ème} numéro : 15 ans d'info locale et de lien avec vous !

TAULE INFOS N° 001/2008
Édité par la municipalité

La municipalité a décidé de diffuser une lettre d'information, qui sera un intermédiaire et un complément au bulletin municipal distribué tous les semestres.

Cette lettre a pour but d'informer sur toutes les manifestations, les renseignements utiles et les divers commentaires que les associations de Taulé, la mairie ou autres organismes auraient envie de faire connaître ou de diffuser auprès de nos Taulésiens.

Cette première édition a connu un vif succès auprès de nos associations qui ont répondu, à la majorité, à notre demande.

Nous les en remercions.

Nous allons donc prendre rendez-vous régulièrement avec vous pour diffuser le plus largement possible la vie de tous les jours dans notre commune. Ainsi, vous serez régulièrement tenus au courant de ce qui se passe dans Taulé et faire votre choix parmi les diverses activités qui vous intéressent.

ASSOCIATION SAINT HERBOT : Exposition de peinture et de sculpture

L'édition 2008, a, au dire des visiteurs et des exposants eux-mêmes, été généralement bien appréciée. Ceci grâce bien sûr aux artistes qui ont accepté d'être des nôtres pendant ces 15 jours de juillet.

Talents cachés :

Un nouveau projet de « talents cachés » proposé aux Taulésiens est en gestation pour l'automne 2009 ou le printemps 2010, dans la chapelle, sur un week-end de trois jours ou deux week-ends à suivre. Avis aux amateurs.

Contact : tél. 02.98.67.17.27. Courriel : jef.trevin@csgetel.net

ASSOCIATION TAULE AUTO CROSS

Le bureau et tous les membres de l'ATAC tiennent à remercier les bénévoles qui ont contribué à la réussite de l'auto cross de Taulé qui a connu cette année un record d'affluence. En effet, nous dénombrions quasiment 180 pilotes et près de 2500 personnes au total sur le site de Kerjean.

Les véhicules vont maintenant être révisés et remis en état pour la saison 2009 où nous devrions retrouver la majorité des pilotes de l'année dernière. Mickael GUEGUEN et Thierry ROUDAUT devraient quant à eux s'aligner sur les pistes du championnat national de l'ATAC de Saxo T3F et 206 T3F.

ASSOCIATION DES P'TITS MOUSSES DE PENZE

Extrait du Taulé info N°1

En 2008, élus au conseil municipal, Claudine Kerguiduff, Lionel Cocaign, Armelle Quéré et Jean-Michel Le Duz lancent Taulé Info, un bulletin mensuel destiné à compléter le journal communal publié deux fois par an. L'objectif ? Offrir aux habitants un support d'information régulier et accessible, mettant en lumière la vie quotidienne de Taulé: actualités des écoles, vie associative, sports, commerces et artisans.

Distribué en noir et blanc, imprimé en interne par les agents municipaux et mis à disposition dans les commerces locaux, ce petit recto-verso devient rapidement un outil apprécié pour son côté pratique et convivial.

En 2014, une nouvelle équipe: Armelle Quéré, Lionel Cocaign, Philippe Clech et Isabelle Porzier prend le relais, perpétuant cette initiative citoyenne. En 2020, Johan Joncour est passé aux commandes puis a passé la main à Régine Boulanger en février 2023 qui l'a modernisé pour arriver à son format actuel tout en conservant sa vocation première : informer et fédérer

Aujourd'hui, Taulé Info s'est imposé comme un trait d'union indispensable entre la municipalité et les Taulésiens. Qu'il soit question d'annonces pratiques, de projets en cours ou de portraits d'acteurs locaux, ce journal reste le reflet dynamique de notre commune.

Un immense merci à tous les élus et agents municipaux qui, depuis 15 ans, contribuent à faire de Taulé Info un rendez-vous incontournable pour les habitants !

SAINT-POL MORLAIX 53^{ÈME} ÉDITION
9 NOVEMBRE 2025

COURSES ENFANTS

22KM
SAINT-POL MORLAIX

10KM
TAULÉ MORLAIX

Janvier 2010: 1^{ère} version couleur

TAULÉ **TAULE INFO**

N°15
Janvier 2010
Prochaine parution : le 30/01/2010
Tél. 02 98 67 11 14
Fax 02 98 79 01 82
mairie.taules@wanadoo.fr
www.commune-taule.fr
8h30-12h / 13h30-18h du lundi au vendredi
sauf vendredi 17h00
le samedi 8h30 - 12h
fermeture exceptionnelle le samedi 02/01/10

INFORMATIONS DE LA MUNICIPALITÉ

Bienvenue à Taulé

Recevez le Taulé Info par mail dès sa parution: <https://commune-taule.fr/actus/taule-info/>

11 novembre 1918

Armistice

Monument aux Morts,
Place de la Mairie à Taulé

Cérémonie de commémoration

Mardi 11 novembre 2025

10H45 Rassemblement au Monument aux Morts

Vente du bleuet de France
Mise en place des drapeaux

11H00 Cérémonie
Lecture des messages nationaux
Dépôt de la gerbe

Suivie du verre de l'amitié

Bientôt 16 ans ?

PENSEZ AU REGENSEMENT !

Pour qui ?

Tous les Français âgés de 16 ans

C'est obligatoire!

Pourquoi ?

Grâce au recensement :

- inscription d'office sur les listes électorales
- convocation en JDC
- possibilité de s'inscrire aux concours et examens
- possibilité de passer le permis de conduire

Comment ?

Rendez-vous en mairie ou sur www.service-public.fr

Toutes les informations ici



Le Centre Communal d'Action Sociale convie les habitants de Taulé et Penzé âgés de 70 ans et plus au

repas des aînés

Samedi 22 novembre 2025 à 12h00 au "Relais des primeurs".

Si vous n'avez pas reçu d'invitation, le bulletin d'inscription est disponible en mairie de Taulé.

COMMUNE DE TAULÉ

PRÉVENTION GRIPPE AVIAIRE

DEPUIS LE 21 OCTOBRE 2025 LES VOLAILLES DOIVENT ÊTRE CONFINÉES.

- ✓ Les volailles doivent être confinées dans les bâtiments.
- ✓ Ça concerne : les volailles qui ont accès à l'extérieur
- ✓ Ça concerne : les poules élevées par les particuliers

Pensez à mettre un filet de protection si vous n'avez pas la possibilité de rentrer les poules.

Une nouvelle équipe au « GRÉ Du Vent »



Fraîchement arrivée dans notre commune, Nadège Llorente est la nouvelle gérante du bar/tabac/pmu du centre bourg, "Au gré du vent".

Après deux mois d'activité, elle confirme son ressenti des premiers jours:

" Je m'y sens bien. Les gens sont sympas!"

L'établissement est ouvert 7jours/7 et Nadège y prévoit quelques animations tout au long de l'année:

Le prochain évènement étant la fête du Beaujolais nouveau, jeudi 20 novembre.

Ainsi, à partir de 18h, la gérante et Alban vous accueilleront avec grand plaisir pour Marie Gravier installée à Taulé: « je mets mes 20 ans d'expérience au service de votre beauté ». partager tous ensemble ce moment de convivialité, avec pour accompagnement quelques plateaux de charcuterie.

Bar-tabac-PMU Au Gré du Vent,

6, place de la Mairie

Horaires d'ouverture :

Lundi, mardi et jeudi: 7h30-20h00

Mercredi : 11h30-20h00

Vendredi: 7h30-21h00

Samedi: 8h30 –21h00

☎ : 02 98 67 12 34



booksy

Prise de rendez-vous

☎ : 02 98 24 45 82

Ou réservation en ligne via

BOOKSY mlcoiffure25.booksy.com/a/

ML Coiffure

10 rue Robert Jourden

29670 Taulé

Horaires :

Lundi :9h00-18h00

Mardi: 9h00 -20h30,

Mercredi: fermeture

Jeudi: 13h30-18h00

Vendredi: 9h00 18h00

Samedi: 8h30 14h00.

ML Coiffure:

La nouvelle adresse

Dans mon salon convivial, je vous accueille avec professionnalisme et bienveillance pour sublimer vos cheveux. Coupe, couleur ou coiffure, chaque prestation est pensée selon vos envies et votre style.

Offrez-vous un moment de détente et de confiance.



Travaux rue de la Gare : point d'avancement et calendrier

Les travaux rue de la Gare progressent conformément au planning prévu. Voici les prochaines étapes :

- **Pose des bordures** à partir du **4 novembre 2025**
- **Coulage des bordures** à partir du **17 novembre 2025**
- **Confection des enrobés** dès **début décembre 2025**

Un premier tronçon sera ensuite rouvert à la circulation des riverains. La fin des travaux est prévue pour **février 2026**.



Médiathèque

MÉDIATHÈQUE DE L'ESPACE IMAGINE

3, place Jean Monnet
29670 Taulé
02.98.24.67.37
mediatheque@commune-taule.fr
www.PENN-DABENN.BZH

GRATUIT
Tout public



EXPO DE MI-JO AQUARELLES, COLLAGES, SCULPTURES, PEINTURES

DU 4 NOVEMBRE AU 31 DÉCEMBRE 2025



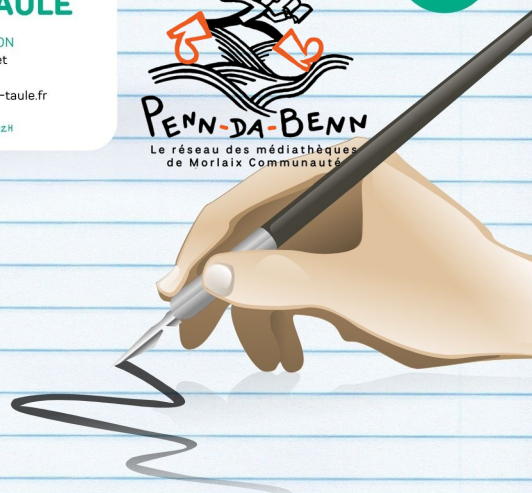
Mi-Jo expose ses dernières créations en novembre et décembre.

Elle s'aventure vers d'autres univers: collages, peinture à l'huile, aquarelles, petites sculptures en bois et papiers vernis.

MÉDIATHÈQUE DE L'ESPACE IMAGINE TAULÉ

INFO ET RÉSERVATION
3, place Jean Monnet
02.98.24.67.37
mediatheque@commune-taule.fr
www.PENN-DABENN.BZH

2€



RENCONTRES "PLUMES EN LIBERTÉ" DE L'ATELIER LEVER L'ENCRE

MARDI 18 ET 25 NOVEMBRE 2025

18 H 45 À 20 H 15



Laisser de nouveau couler l'encre

Ici les mots partent à l'aventure

Dans une ambiance propice à l'écriture

Emmanuelle Godec Prigent, de l'atelier "Lever l'encre", propose ce moment d'écriture pour jouer avec les mots

Inscriptions : mediatheque@commune-taule.fr

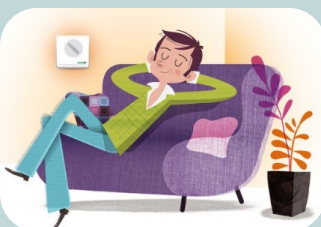


Réguler son chauffage pour faire des économies

Des petits équipements de régulation du chauffage vous aident à maintenir votre logement à la bonne température, tout en réduisant jusqu'à

10 à 15 % vos consommations.

Le thermostat d'ambiance permet de maintenir une température constante dans le logement, selon le réglage défini par les occupants. Il pilote l'ensemble du logement, qui continue d'être chauffé jusqu'à ce que la température de référence soit atteinte.

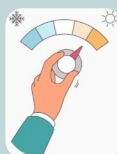


AGENCE LOCALE DE L'ÉNERGIE ET
DU CLIMAT DU PAYS DE MORLAIX



Certains modèles programmables permettent en outre de définir des consignes en fonction des plages horaires.

Pour fonctionner de manière optimale, le thermostat d'ambiance doit être placé dans une pièce de vie, à 1,5 mètre du sol environ, à l'écart des émetteurs de chaleur et des courants d'air.



Les robinets thermostatiques jouent quant à eux le rôle de régulateurs pour chaque pièce : ils peuvent être placés dans toutes les pièces hormis celle qui contient le thermostat.

Côté tarifs, comptez de 250 à 350 euros pour un thermostat d'ambiance, et de 70 à 100 € par robinet thermostatique, pose comprise.



Heol vous offre un conseil neutre et gratuit pour vos projets de construction, rénovation thermique et économies d'énergie au 47 rue de Brest à MORLAIX (sur RDV). Plus d'infos au 02 98 15 18 08 et www.heol-energies.org

Portes ouvertes sur une expo de Dominique Jaffré



Un grand merci à la mairie de Taulé et à l'association St Herbot qui ont ouvert leurs portes à l'univers pictural de Dominique Jaffré.

La dame venue de Rennes a posé sa boîte à couleurs, ses pinceaux et crayons à la chapelle St Herbot durant une dizaine de jours en octobre, le temps d'inviter à la découverte de son travail : aquarelles avec de bien jolies maisons tordues. Sous la lumière des vitraux, elle s'est activée et les visiteurs ont pu non seulement la voir à l'ouvrage, mais aussi se rendre compte des nouvelles créations en cours.

La chapelle a peu à peu pris des allures d'atelier d'artiste : un côté dédié aux œuvres, un côté ébauches réalisées sur place, avec notamment des dessins d'enfants. Pas très courant, vous l'avouerez ! Au cours de la semaine, Véronique et Dominique ont accueilli sept classes de la petite section maternelle au CM2, soit la quasi totalité des élèves des deux écoles de Taulé : St Joseph et Jean Monnet. Avec en guise de bienvenue les airs à l'accordéon de Véronique Pédréro.

Le lieu est devenu pour un temps un espace évolutif, traversé d'énergies créatrices. Les petits comme les grands ont regardé, exprimé leurs ressentis, leurs perceptions, leurs idées, leurs questionnements, leurs suggestions. Avec eux, elles ont engrangé des mots, des images partagées, pour tisser des chemins invisibles des uns vers les autres et partager des impromptus teintés de « Il était une fois ».

Peut-être cela donnera-t-il envie aux enseignantes d'inviter Dominique pour une sensibilisation sous forme d'ateliers. Peut-être Véronique ira-t-elle conter quelques histoires dans les classes. Qui sait ? En tout cas, ces deux complices rêvent déjà que l'aventure ne s'arrête pas là et prenne mille détours.

Contact :

✉ : veronique.pedrero@free.fr

☎ : 06 76 28 18 82



LE PROGRAMME DES ANIMATIONS

SAMEDI 22 NOVEMBRE
19h30 **Soirée dansante**
Lez arts joyeux de Taulé
Salle Marie Jacq - Henvic

SAMEDI 29 NOVEMBRE
13h30 **Tournoi de Boules bretonnes**
La Boule bretonne de Taulé
Boulodrome et salle LOAR - Taule

DIMANCHE 30 NOVEMBRE
10h **Tournoi de Poker**
Poker d'As29 de Locquéolé
Salle communale - Locquéolé

DIMANCHE 7 DÉCEMBRE
9h **Tournoi de Poker**
Pays de Morlaix Poker Club
Salle Marie Jacq - Henvic

VENDREDI 5 DÉCEMBRE
14h **Concours de Dominos**
Le Foyer pour tous de Carantec
"Foyer pour tous", 35 rue Pasteur - Carantec

VENDREDI 5 DÉCEMBRE
20h30 **Blackminton**
Tennis Club des 2 Rives de Guiclan
Salle omnisport - Guiclan

SAMEDI 6 DÉCEMBRE
14h **Concert**
Association Artistique de Carantec
Salle du Kelenn - Carantec

DIMANCHE 7 DÉCEMBRE
12h **Repas Téléthon**
Commune de Taulé
Salle HEOL, rue du terrain des sports - Taulé

DIMANCHE 7 DÉCEMBRE
15H **Match de football**
US Taulé
Stade Guengant-Yvis - Taulé

DIMANCHE 7 DÉCEMBRE
15h **Pièce de Théâtre "Panique au ministère"**
Uni'Vers'Cène de Taulé
Salle du Triskell - Guiclan



Du côté

des sports

Le programme complet des animations et collectes organisées dans le département à l'occasion du Téléthon 2025 est consultable sur le site officiel de l'AFMTÉLÉTHON.

Vous organisez un évènement en lien avec le Téléthon à Taulé ou aux alentours ?

N'hésitez pas à le déclarer en mairie pour qu'il puisse figurer dans la communication municipale et contribuer à la mobilisation collective

Ensemble faisons de cette édition un succès pour la recherche médicale.



Match présenté par:

US TAULÉ

US TAULÉ VS **AS SAINT MARTIN**

DIM. 2 NOVEMBRE | 15:00 | STADE GUEGANT YVIS

Calendrier Seniors US Taulé Football saison 2025/2026

DATE	Equipe A		Equipe B	
	Domicile	Extérieur	Domicile	Extérieur
02/11/2025	ASSM		ASSM C	
09/11/2025		SLK A		FC Ste-Sève A
16/11/2025	Coupe	Coupe		
23/11/2025	Landi FC B		FC Landivisiau C	
30/11/2025	Match en Retard		Match en Retard	

La maison BEL AIR

La Maison BEL AIR, EHPAD de Taulé, est à votre disposition pour la livraison de repas à domicile, tous les jours de l'année avec 3 passages par semaine entre 12H30 et 15H00. Les repas sont élaborés et conditionnés sur place.

Un partenariat avec LA POSTE est en place pour ce qui est de la livraison à votre domicile.

Une participation financière est possible de la part de votre caisse de retraite ou de votre aide sociale (APA,...). Rapprochez-vous de leurs services pour plus d'informations.

Pour tous renseignements complémentaires: **Cuisine de l'EHPAD au 02.98.67.64.00 entre 13H00 et 15H00.**

Se mettre en mouvement quel que soit son âge

La maison Bel Air propose aux habitants de Taulé, âgés de plus de 70 ans, 3 séances découvertes d'Activité Physique Adaptée (prévention des chutes) et plus si affinité, animées par Yann LAMOUREUX « Gym 'Adapt' » un professionnel APA.

Séance le lundi de 15h45 à 16h45

Inscription au 02.98.67.11.24 (poste 9) ou par mail: animation@ehpad-taule.bzh



Les Z'amis des Petits en action à l'espace Imagine

Lundi 29 septembre 2025, l'association Les Z'amis des Petits s'est retrouvée à l'espace Imagine pour participer aux activités organisées par le Relais Petite Enfance.

Au programme : parcours de motricité, temps de lecture et comptines, pour le plus grand plaisir des tout-petits et de leurs accompagnants.



Des places d'accueil disponibles

Des assistantes maternelles agréées proposent encore des places. Pour tout renseignement, n'hésitez pas à contacter l'association au :

☎ : 06 61 07 86 66 Maryse Failler

☎ : 06 88 27 28 44 Béatrice Blons



Ticket jeune

Les enfants du ticket jeune ont réalisé un rallye patate : le but était d'échanger une patate contre un objet d'une valeur supérieure et de troquer les objets dans le respect, et la bonne humeur!



ALSH

Mercredi 22 octobre, les enfants de l'ALSH de Taulé ont passé une matinée immersive à la Boulangerie KL. Accueillis par Louis Kerguiduff, ils ont découvert les différentes étapes de fabrication du pain, des viennoiseries et des pâtisseries, du pétrissage à la cuisson. Après une visite complète des lieux, y compris la chambre froide, les petits ont enfilé leurs tabliers pour participer à un atelier spécial : confection de macarons au chocolat et modelage de pains personnalisés, façonnés à partir de la première lettre de leur prénom.

Chacun est reparti avec sa propre création, ainsi qu'une viennoiserie à déguster. Une belle initiative, alliant découverte artisanale et plaisir gourmand, qui a marqué les esprits des apprentis boulangers !



Du côté des écoles: Groupe scolaire Jean Monnet

Nettoyons la nature !

Le vendredi 12 septembre, les classes de CE2/CM1 et CM1/CM2 ont pris le car pour se rendre à Carantec, encadrées par les enseignantes et

quelques parents.

Equipés de gants, chasubles et sacs poubelles, les élèves ont ramassé les déchets sur la plage du Kelenn et aux alentours.

Par petits groupes, ils avaient un sac pour les déchets recyclables, un sac pour le verre et un sac pour les autres déchets. 8 kilos de déchets ont été ramassés !

Un pique-nique, le midi, fut apprécié de tous.

Pendant ce temps, les CM1/CM2 ont œuvré en temps que **biologistes marins en herbe** ! Ils ont réalisé des prélèvements sur **l'estran** (l'objectif étant de trouver le plus d'espèces différentes possibles). Ils sont passés ensuite à la phase d'identification **en utilisant une application proposant une clé de détermination (Bernic & clic)**

 **Bernic & clic**



L'après-midi, les CE2/CM1 se sont installés sur la pointe du Cosmeur pour faire des croquis de paysages marins et du Château du Taureau qu'ils vont peindre en classe.



Tous se sont passionnés pour ces activités menées sous un soleil estival.

Merci aux parents accompagnateurs et à l'APE pour le déplacement en car.



Course

d'orientation

Les CM1/CM2 ont participé à un cycle de course d'orientation avec **Elodie**, l'animatrice sportive communale. Les élèves ont pratiqué dans l'environnement de l'école, autour du terrain de football, dans la zone de pump park et au bois de St Herbot.



Visite d'une exposition

Les élèves de CE2/CM1 se sont rendus à la chapelle de St Herbot afin de profiter d'une exposition d'aquarelles.

L'artiste, **Dominique Jaffré**, leur a fait découvrir les différentes techniques et travailler les mélanges de couleurs. Le thème de l'exposition étant axé sur **les maisons abandonnées**, **Véronique Pédréro**, une conteuse d'histoires a fait travailler l'imagination des enfants dans ce même cadre. Ils ont aimé !

Lors de leur récente sortie à Carantec, ces élèves avaient réalisé sur place des croquis de la mer et du Château du Taureau. A présent, ils vont profiter de ces connaissances pour les mettre en couleurs !



NEWS FROM ENGLAND

Lundi 6 octobre, nous avons reçu les lettres de nos correspondants.

Les CE2 ont découvert leur nouveau correspondant. Ils ont reçu de belles lettres écrites en français.

Les CM1 et CM2 ont également reçu des nouvelles de leurs correspondants de l'an dernier.

Les réponses se feront en anglais !

Lier connaissance

Une rencontre in visio a été effectuée.

Les CE2 se sont présentés en anglais. A tour de rôle, chacun est venu dire et épeler son prénom puis annoncer le nom de son correspondant.

Et en réponse, chaque correspondant anglais est venu saluer en français son nouveau correspondant.

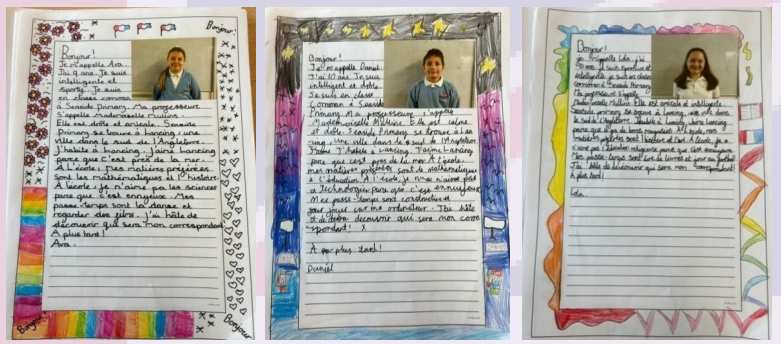
Un beau moment de rencontre.

A leur tour, les CM1/CM2 ont revu leurs correspondants en visio.

Chacun a présenté sa nouvelle classe, ses nouveaux projets... Les élèves français, en anglais, et les élèves anglais, en français !

Les Taulésiens ont annoncé leur grand projet de voyage en Angleterre, fin avril !

Ils ont tous hâte de se rencontrer et de converser de vive voix !



La «BULLE ZEN »

On l'attendait ! Les services techniques de la commune avaient été sollicités pour aménager un local inoccupé de l'école, pour en faire « une bulle zen » !

C'est chose faite !

Avant de partir en vacances, les élèves de primaire en ont fêté l'inauguration. C'est un espace calme et reposant où les enfants pourront lire, écouter de la musique et se reposer, durant les récréations.

Ils pourront en profiter dès la rentrée.

Suivant la tradition, le ruban a été coupé officiellement !

Merci aux services techniques !



Assemblée Générale de l'A.P.E.

Le mardi 7 octobre, l'association Amicale des Parents d'Elèves a tenu son assemblée générale annuelle.

Le bilan financier est positif malgré les nombreuses dépenses, notamment le transport en car des élèves pour de nombreuses sorties et la piscine.

Plusieurs actions sont déjà programmées pour cette année scolaire : la fête de Noël, le 5 décembre, la réalisation d'un livre de recettes, un livre de photos, une vente de crêpes, la kermesse le 14 juin...

L'association envisage d'organiser un loto qui permettrait d'avoir un autre financement. C'est en cours de réflexion. Un séjour en Angleterre est également à l'ordre du jour.

Le bureau :

Adeline Gay et Annie Terrier, co-présidentes

Hortense Philippot et Stéphanie Rolland, co-secrétaires

Corinne Declochez et Audrey Jézéquel, co-trésorières,

Le pot de l'amitié a été partagé en fin de réunion, avec les nombreux parents qui étaient présents.



Du côté des écoles: Ecole Saint Joseph

1^{ère} sortie Grain de Sel pour les CM

Les CM1-CM2 se sont rendus au château de Kérouzéré à Sibiril pour la première sortie Grain de Sel (réseau de 7 petites écoles privées du secteur). Ils ont participé à 4 ateliers : visite du château par le propriétaire Guénolé de Calan, balade dans le parc du château avec le pigeonnier, la fontaine, le lavoir.... et le labyrinthe de maïs, visite de l'exposition sur Léonard de Vinci et dessin du château dans le parc. Les enfants ont bien profité de leur journée !



Nettoyons la nature

Fin septembre, sous un grand soleil, les classes de maternelle, GS/CP et CE1/CE2/ CM1 ont participé à la journée de cohésion. Le matin, les maternelles sont allés nettoyer la nature puis ont retrouvé les plus grands pour le jeu sportif proposé par l'UGSEL. Ensuite, place à la danse : "It's a good day". L'après-midi, les classes de Solène et Elise ont pris le relais pour un grand nettoyage dans Taulé. Chaque année, les enfants apprécient ce geste pour l'environnement. L'après-midi s'est terminée avec un goûter offert par le centre Leclerc. Encore une belle journée passée sous le soleil sous le signe de l'entraide et la cohésion.

Les GS/CP en visite à la maison de retraite

Dans le cadre de la semaine bleue dédiée aux personnes âgées, les GS CP étaient invités à participer à des jeux avec les résidents de la maison de retraite de Taulé. Pour l'occasion, certains portaient une touche de bleu sur leurs vêtements ! Tous avaient préparé un joli dessin bleu à offrir aux résidents. Ensuite, place aux activités: les parcours de motricité, jeu de piste dans les couloirs, rébus, labyrinthe, lancer de palets et quizz ont rythmé l'après-midi. Toutes les activités ont été partagées avec les résidents qui étaient ravis d'accueillir les plus jeunes à leurs côtés ! L'après-midi s'est terminée par un goûter offert par Chantal et tout le monde est reparti avec son carnet de coloriage. Un très bon moment passé qui a mélangé les générations et qui sera renouvelé dans l'année.





Premier projet d'arts visuels bouclé

En ce début d'année, tous les élèves de l'école ont bénéficié de l'intervention de Ronan Vourch, artiste de Cléder. Il a aidé les classes à réaliser des décors, du matériel, pour le grand spectacle qui aura lieu au Roudour le 2 décembre. Entre peinture, aquarelle, découpage, mise en relief avec du carton, dessin, reproduction d'œuvres ... les élèves, seuls ou à plusieurs, ont essayé et découvert différentes techniques avec l'aide professionnelle de Ronan. Un grand merci à lui et un grand bravo aux enfants !



L'exposition de Dominique Jaffré

Tous les élèves ont été invités à découvrir l'exposition de Dominique Jaffré. Véronique Pédrero a accueilli chaque classe avec son accordéon, et Dominique Jaffré leur a présenté ses jolies œuvres : des maisons peintes à l'aquarelle. Elle leur a expliqué la technique, a même permis à certains d'essayer.

Les enfants ont regardé les tableaux, les ont décrits. Quelques uns ont essayé de donner un titre à leur œuvre préférée. Ce moment à la chapelle St Herbot est toujours apprécié des enfants et permet une ouverture à l'art.



Salle Loar
TAULE

DIMANCHE 16 NOVEMBRE

13H30

**SUPER
LOTO**



ANIME PAR RACHEL

+ 3500 € DE LOTS :

2000 € en bons d'achat,
électroménagers, séries de

NOËL et de nombreux autres lots

Paiement en CB



**Salle chauffée
OUVERTURE A 11H**

Organisé par l'apel SAINT JOSEPH

Réservation au 06 73 89 75 53

Infos

UTILES



MISSION LOCALE

Permanences les 1^{er} et 3^{ème} jeudis du mois
La Mission Locale du Pays de Morlaix : un conseiller accueille les jeunes de 16 à 25 ans afin de les orienter sur le choix de leur métier, leur orientation, une formation qualifiante, la recherche d'un emploi ou d'un contrat d'apprentissage, la mobilité, le logement, ...

Prendre rdv à Morlaix au 02 98 15 15 50.

RELAIS PETITE ENFANCE

Permanence les lundis de 13h30 à 17h00.
 Tél : 02 98 88 17 34 (*accueils sur rendez-vous privilégiés*)
 Mail : rpe@agglo.morlaix.fr

ADMR

Le bureau est ouvert du Lundi au Vendredi de 8h30 à 12h30, et l'après-midi sur rendez-vous
 Maison des services, Allée de Kerloscant
 29670 TAULE
 Tél : 02 98 79 02 43

Mail : taule@admr29mx.org
<https://www.regiondemorlaix.admr.org>
 Facebook ADMR Région de Morlaix

ASSISTANCE SOCIALE

Prendre rendez-vous avec
 Mme TRAVER (travailleur social)
 RDV auprès du CDAS de Morlaix :
 Tél: 02 98 88 99 90

FRANCE SERVICES

En mairie : Mme Virginie ROIGNANT
 Tous les mardis sur RDV et 1 samedi par mois
 Tél: 06 21 64 09 98
cthl-itinerante@france-services.gouv.fr

PRO BTP

Permanence tous les mercredis et vendredis, sur RDV.
 Tél : 02 40 38 15 15

CAUE

Rendez-vous par téléphone à partir de 9h30
 Tél : 02 98 15 31 34 (pas de présentiel).

CONSEILLER NUMÉRIQUE

Permanence tous les mercredis à la Médiathèque de 09h00 à 12h00.
 Pour prendre rendez-vous : 06 25 58 67 06 (*portable*)
 02 98 15 15 95 (*Cyberbase Morlaix communauté*)

Association Départementale d'Information sur le Logement (ADIL)

Pas de permanence à Taulé en novembre
 Pour prendre rendez vous: 02 98 46 37 38
<https://www.adil29.org>

SERVICE SOCIAL MARITIME

11, Quai de Tréguier à Morlaix
 Mr Jean-Baptiste DHERBECOURT
 Permanence à Morlaix sur RDV
 Tél : 02 98 43 44 93
 Mail : breast@ssm-mer.fr

LE CULTE

Messes du mois de novembre:

Samedi 1er novembre: 09h30-Taulé
Dimanche 2 novembre: 09h30-Penzé
Samedi 25 novembre: 18h00-Taulé

Pour tous renseignements concernant les baptêmes, les mariages, les funérailles ou pour toute autre question:
 s'adresser directement au presbytère de Saint-Pol de Léon au:
 ☎ 02 98 69 01 15.

Permanences:

Du lundi au samedi de 9h30 à 11h30.
 Inscriptions pour les baptêmes et mariages:
 le samedi de 10h à 11h30.
 Prêtre responsable: Père Guillaume CROGUENEC

HORAIRES MEDIATHEQUE

	Mardi	Mercredi	Vendredi	Samedi
Matin		10h ▶ 12h		10h ▶ 12h
Après-midi	16h30 18h30	16h30 18h30	16h30 18h30	14h00 16h30

Collecte des bacs individuels

TAULÉ

MÉMO BAC JAUNE

- ✓ Videz bien vos emballages
- ✓ Ne les emboîtez pas les uns dans les autres
- ✓ Déposez-les en vrac dans le bac jaune

MÉMO COLLECTE

- ✓ Facilitez le travail des agents : regroupez vos bacs entre voisins
- ✓ Sortez vos bacs la veille et ramassez-les au plus tôt

POUR TOUTE QUESTION ?
 dechets@agglo.morlaix.fr
 morlaix-communaute.bzh
 N° Vert 0 800 130 132

Novembre

Bourg Lundis	Campagne Mercredis
03	05
10	12
17	19
24	26

DEVINETTES ET PROVERBES DE BRETAGNE

Ar pez a zeu gand ar mare lano
 Gand ar mare.a dre er mêz a yelo
Ce que la mer apporte en montant
 Elle remporte en descendant.



PROCHAINE PARUTION LE : 01/12/2025

Directeur de la publication
 Gilles CREACH

ISSN : 2103-0812 version papier
 ISSN : 2101-5945 version en ligne