

Mars 2026

Info

N°204



TAULE

Horaires d'ouverture de l'agence postale de Taulé :
 Du lundi au Vendredi
 08h45-12h30
 Samedi: 09h00-12h00



LA POSTE

mairie@commune-taule.fr
www.commune-taule.fr
 lundi, mardi, mercredi, jeudi, vendredi
 de 8h30 à 12h00 et de 13h30 à 17h00
 samedi de 09h00 à 12h00
 Tél. 02 98 67 11 14



Retrouvez tous vos Taulé info en version numérique



Suivez l'actu de Taulé sur notre site facebook



DIMANCHE 15 MARS
VIDE GRENIER
 9h à 16h30
 SALLE CHAUFFÉE
 entrée 1,5€
TAULE → Salle Loar
 Restauration sur place (Crêpes, gâteaux, bonbons...)
 Organisé par l'APEL de l'école St Joseph à Taulé
 Contact : Cindy au 06.18.60.07.84

PORTES OUVERTES
COLLEGE DES DEUX BAIES
VENDREDI 06 MARS
 DE 16H30 A 19H00
 Venez découvrir les formations, les options, les clubs, la section voile...
 8 rue des 3 Frères Tanguy - 29660 CARANTEC




Changement d'heure Été 2026

Nous passerons à l'heure d'été dans la nuit du samedi 28 au dimanche 29 mars 2026

+ 1 heure



À 2 heures du matin il sera alors 3 heures.

Nous perdrons 1 heure de sommeil.

BROCANTE DE LIVRES
 Entrée GRATUITE
 Tous les livres de 2nde main à 1€
 Livres bébés, enfants, premières lectures, ados, adultes, policiers, littérature, documentaires...
 Le Dimanche 29 mars de 9h à 16h
 Salle LOAR à Taulé
 Organisée par l'Amicale Jean Monnet de Taulé



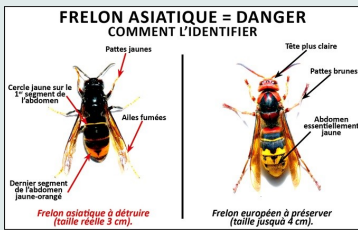
8 mars
JOURNÉE INTERNATIONALE DES DROITS DES FEMMES




Communiqués

Lutte contre le frelon asiatique :

Le Frelon asiatique est un fléau pour l'apiculture et la biodiversité. La Mairie de Taulé s'engage dans la lutte contre le frelon asiatique et met à votre disposition à l'accueil de la Mairie, et dans la limite des stocks disponibles, des pièges dit sélectifs afin d'éviter la noyade systématique de tous les insectes.



Entre octobre et mars, les nids sont vides et ne nécessitent pas de destruction.

A partir d'avril, si vous découvrez un nid, surtout n'intervenez pas vous-même et faites appel à un spécialiste.

Il est rappelé que les pièges doivent être mis en place dès à présent jusqu'à mi-juin afin de capturer le maximum de reines.

INFORMATION TRAVAUX

Rue de la Gare - Commune de Taulé

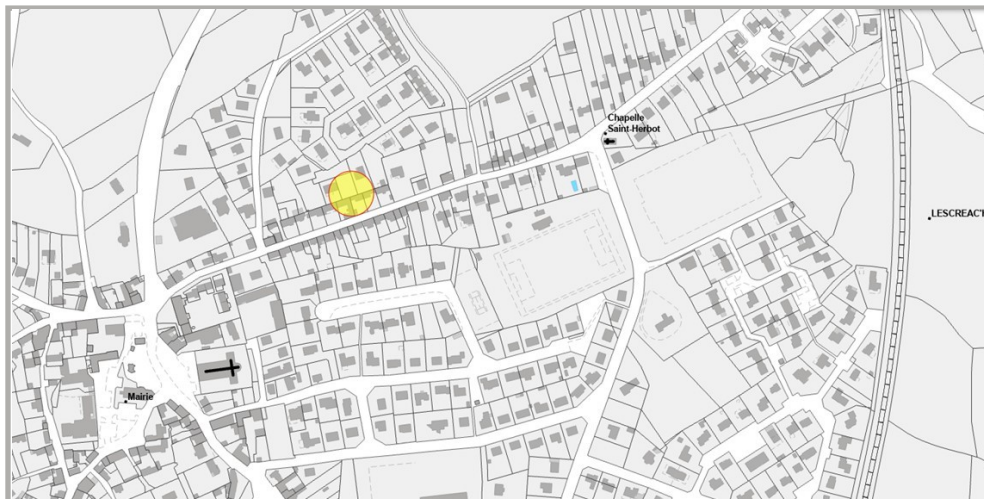
En raison des **intempéries** récentes, les travaux en cours **Rue de la Gare** prennent du retard.

Nouvelle date prévisionnelle de fin des travaux :
Mi-mars 2026

Nous mettons tout en oeuvre pour limiter la gêne occasionnée et vous remercions de votre compréhension.

Pour toute information :

☎ 02.98.67.11.14 ✉ mairie@commune-taule.fr



Terrain à bâtir Clos des Pommiers

"Terrain à bâtir de 420 m² dans le lotissement communal "Le Clos des Pommiers" au prix de 60€/m² (quartier résidence de Roz Vélien)

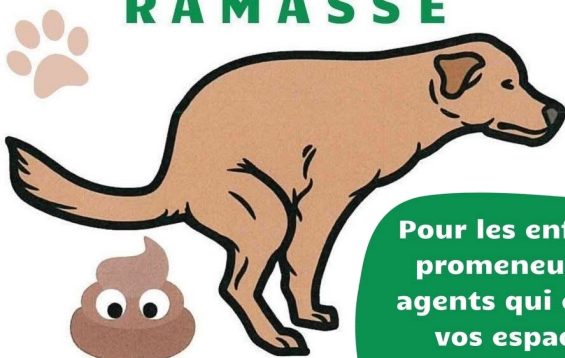
Merci de vous rapprocher de la mairie (service urbanisme) afin de retirer le dossier.

Ce dossier sera à retourner en mairie avant le 31 mars prochain.

Remise des plaques

Pour ceux qui n'avaient pas de numéro d'attribué pour leur maison, exploitation agricole etc, et qui ne sont pas allés chercher leur plaque de numéro en mairie, merci de venir en mairie les lundis, mardis, jeudis et vendredis de 9h à 12h30 et de 13h30 à 17h00.

UN MAÎTRE RESPONSABLE RAMASSE



Pour les enfants, pour les promeneurs et pour les agents qui entretiennent vos espaces publics, **MERCI** de ramasser les crottes de vos chiens

OPÉRATION BROVAGE DE BRANCHES

DÉCHÈTERIE DE TAULÉ

Lundi 16 mars de 9h à 12h

PETIT RAPPEL
Mi-mars débute la nidification : pour protéger les oiseaux, évitez de tailler haies et arbres du 15 mars au 31 juillet.

www.morlaix-communaute.bzh
Morlaix Communauté
N° Vert 0 800 130 132

MORLAIX COMMUNAUTÉ
RD. MONTRÉOUX

Grâce au breton, je serai bilingue !

L'enseignement bilingue français-breton est en plein développement depuis près de 50 ans, chaque année de plus en plus de familles choisissent cet enseignement pour leurs enfants. Grâce à un cursus organisé de la maternelle au lycée, les élèves maîtrisent le breton en plus du français, ce qui leur permet de mieux comprendre leur environnement.

Plus tard, leur bilinguisme français-breton leur permettra notamment de rester travailler près de chez eux en Bretagne, où de plus en plus de postes requièrent la maîtrise des deux langues dans des domaines divers comme l'enseignement, la petite enfance, l'animation socio-culturelle, l'édition, le tourisme, les médias, les collectivités, la santé...

Ce bilinguisme ancré dans le territoire leur facilitera également un meilleur apprentissage des langues étrangères. D'ores et déjà, plus de 700 établissements sont dotés d'une filière bilingue, et chaque année de nouveaux sites ouvrent. Pour connaître l'école la plus proche, rendez-vous sur le site www.ecole.bzh ou contactez l'Office Public de La Langue Bretonne au 02 51 82 48 35.



Gant ar brezhoneg e vin divyezhek !

Abaoe tost 50 vloaz ez a ar c'helenn divyezhek galleg-brezhoneg war-raok. Muioc'h-mui a familhoù a ra an dibab-se evit o bugale bep bloaz. A-drugarez d'un hentad aozet eus ar skol-vamm betek al lise e c'hell ar skolidi mestroniañ ar brezhoneg, ouzhpenn d'ar galleg, ha gant se e vint muioc'h en o aez en o endro pemdeziek.

Diwezhatoc'h ha dre o divyezhegezh e c'hellint labourat e Breizh, ma'z eus muioc'h-mui a bostoù ma'z eo ret komz galleg ha brezhoneg, koulz war tachenn ar c'helenn, ar vugaligoù, ar buheziñ sokiosevenadurel, an embann, an touristerezh, ar mediaoù, ar strollegezhioù, ar yec'hed...

Gant un divyezhegezh sanket don er vro e vint gwelloc'h en deskiñ yezhoù estren ivez. Ouzhpenn 700 skol zo gant un hentad divyezhek dija ha bep bloaz e vez digoret re nevez. Evit kavout ar skol dostañ, kit war al lec'hienn www.ecole.bzh pe pellgomzit da Ofis Publik ar Brezhoneg da 02 51 82 48 35.

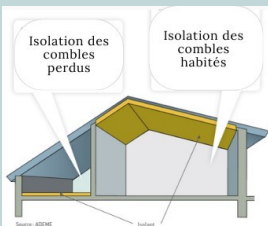


L'école en breton la plus proche :



Comment isoler des combles perdus ?

Si vous possédez des combles perdus et que ceux-ci ne sont pas isolés, il convient d'y remédier au plus vite ! Les déperditions de chaleur se faisant principalement par le toit, isoler les combles vous fera faire d'importantes économies en augmentant votre confort thermique !



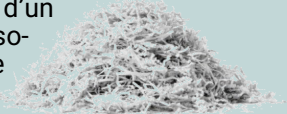
Cette recommandation vaut également lorsque l'isolant est trop tassé, abimé ou mouillé, car ses propriétés s'en retrouvent largement diminuées.

Il est possible d'isoler le sol des combles perdus avec un isolant en vrac en cas d'accès difficile, ou plus

communément avec un isolant en rouleau, en veillant à bien croiser deux couches.

Attention, il est nécessaire de placer un pare-vapeur en dessous de l'isolant (en le positionnant du bon côté, se référer pour cela à l'emballage) pour éviter la condensation de vapeur d'eau.

On conseille généralement une résistance thermique minimale de 7 m².K/W pour des combles perdus, ce qui correspond à environ 30 cm d'un isolant traditionnel. A noter que les isolants de type laine de verre ou laine de roche, ne sont pas optimaux pour le confort d'été, on privilégiera plutôt de la ouate de cellulose ou de la laine de bois.



Heol vous offre un conseil neutre et gratuit pour vos projets de construction, rénovation thermique et économies d'énergie au 47 rue de Brest à MORLAIX (sur RDV). Plus d'infos au 02 98 15 18 08 et www.heol-energies.org

La Maison BEL AIR

La Maison BEL AIR, EHPAD de Taulé, est à votre disposition pour la livraison de repas à domicile, tous les jours de l'année avec 3 passages par semaine entre 12H30 et 15H00. Les repas sont élaborés et conditionnés sur place.

Un partenariat avec LA POSTE est en place pour ce qui est de la livraison à votre domicile.

Une participation financière est possible de la part de votre caisse de retraite ou de votre aide sociale (APA,...).

Pour tous renseignements complémentaires :

Cuisine de l'EHPAD au 02.98.67.64.00 entre 13H00 et 15H00.

Se mettre en mouvement quel que soit son âge

La Maison Bel Air propose aux habitants de Taulé, âgés de plus de 70 ans, 3 séances découvertes d'Activité Physique Adaptée (prévention des chutes) et plus si affinité, animées par « Gym 'Adapt » un professionnel APA.

Séance le lundi de 15h 45 à 16h45.

Inscription au 02 98 67 11 24 (poste 9) ou par mail : animation@ehpad-taule.bzh



HAÏKUS

Les mots de Véronique

Le nez dans les livres
glissés dans les beaux souliers
renifle les mots

Bijoux suspendus
sur les branches qui embaument
régale pour les yeux

Véronique Pédréro
[Cie Poussières d'Histoires](#)

MÉDIATHÈQUE DE L'ESPACE IMAGINE TAULÉ

INFO ET RÉSERVATION
3, place Jean Monnet
02.98.24.76.37
mediatheque@commune-taule.fr
www.PENN-DABENN.BZH

2 €



RENCONTRES "PLUMES EN LIBERTÉ" DE L'ATELIER LEVER L'ENCRE

MARDI 3 MARS 2026
18 H 45 À 20 H 15



Emmanuelle Godec Prigent, de l'atelier "Lever l'encre", propose ce moment d'écriture sur un thème, pour jouer avec les mots, les phrases
<https://www.penndabenn.bzh/agenda>

MÉDIATHÈQUE DE L'ESPACE IMAGINE

INFO ET RÉSERVATION
3, place Jean Monnet
02.98.24.76.37
mediatheque@commune-taule.fr
www.PENN-DABENN.BZH

2 €
Adultes



Conférence Cuisine Thérapie 2

"Tout et son contraire sur les sucres"

Animée par Lydie Quiviger
"Popote et moi"

mardi 17 mars 2026
de 18 h 45 - 20 h 15

Inscriptions : [https://
www.penndabenn.bzh/agenda/
cuisine-therapie-2-tout-sur-le-
sucre-et-son-contraire](https://www.penndabenn.bzh/agenda/cuisine-therapie-2-tout-sur-le-sucre-et-son-contraire)



MÉDIATHÈQUE DE L'ESPACE IMAGINE

INFOS
3, place Jean Monnet
02.98.24.76.37
mediatheque@commune-taule.fr
www.PENN-DABENN.BZH

GRATUIT



Lecture à voix haute

Extraits des
"Hauts de Hurlevent" d'Emily Brontë
Lus par JP Caubet
SAMEDI 28 MARS DE 16 H 30 A 17 H 30



Morceaux choisis

L'unique roman d'Emily Brontë, immensément connu, est une chronique cruelle de cœurs brisés, non-dits, trahisons, colères refoulées, dans une maison qui semble hantée. Catherine et Heathcliff sont les héros de ce roman dont un nouveau film en avril 2026 raconte cette histoire qui débute un soir de tempête. Jean-Paul Caubet lira des morceaux choisis de ce roman pour tous les amoureux des landes sauvages et venteuses du Yorkshire.

Médiathèque



Conférences

Entrée 2€

Inscriptions : mediatheque@commune-taule.fr

MÉDIATHÈQUE DE L'ESPACE IMAGINE

INFO ET RÉSERVATION
3, place Jean Monnet
02.98.24.76.37
mediatheque@commune-taule.fr
www.PENN-DABENN.BZH

2 €
Adultes

Pourquoi certains schémas familiaux se répètent-ils ?

Pertes, secrets, tensions, blocages : comment dénouer ces nœuds liés à nos ascendants ? De 18 h 30 à 20 h 30, Anne Quiguer interviendra sur ce thème qui explore les liens familiaux invisibles, sur plusieurs générations.



"Les Constellations Familiales"

Histoires et secrets

Conférence animée par Anne Quiguer

Mardi 31 mars 2026
18 h 30 - 20 h 30

Inscriptions : [https://
www.penndabenn.bzh/agenda/
conference-les-constellations-familiales](https://www.penndabenn.bzh/agenda/conference-les-constellations-familiales)



MÉDIATHÈQUE DE L'ESPACE IMAGINE

3, place Jean Monnet
29670 Taulé
02.98.24.76.37
mediatheque@commune-taule.fr
www.FENHADAENK.BZB

GRATUIT
Tous les jours



EXPO DE FRANCINE LEDUC AQUARELLES ET ACRYLIQUES

DU 5 MARS AU 29 AVRIL 2026



Pour peindre, Francine travaille à l'inspiration. Il lui arrive de mélanger les styles et les peintures (aquarelle, acrylique). Mais, elle préfère l'humide et l'aquarelle. Elle peut aussi mélanger les techniques et n'aime pas la conformité dans sa peinture. Elle s'évade ainsi au gré des couleurs. Francine Leduc habite à Taulé.
A voir lors des ouvertures au public



La troupe uni'Vers'Cène
de Taulé

Panique au ministère

Au profit de
l'EHPAD St François
Tarif : 8€

Dimanche 1er mars à 15h00
Saint Martin des Champs
Le Roudour

Comédie de Jean
Franco & Guillaume
Mélanie



Possibilité de réserver:
06 25 19 82 76

ATELIERS

*Gestion des acouphènes par
la sophrologie avec Isabelle Le Courtès*

1 RENDEZ-VOUS INDIVIDUEL D'UNE HEURE
ET
5 SEANCES COLLECTIVES

Du 16 avril au 13 mai 2026 de 17h30 à 18h30
Espace Imagine à Taulé

Mieux respirer,
projections plus
positives

Fatigue,
incompréhension de
mon entourage,
problème de sommeil

3 Apprendre à lâcher
prise,
moins de gênes.

2 Donner moins
d'importance aux
acouphènes

POURQUOI ?

- Échanger avec d'autres personnes ayant des acouphènes
- Réduire le coût par rapport à un accompagnement individuel
- Pratiquer la sophrologie avec un protocole adapté et validé par une étude scientifique
- Apprendre à donner le moins d'importance possible à ce bruit parasite

Isabelle LE COURTÈS, Sophrologue certifiée et spécialisée depuis 2020 dans la prise en charge des acouphènes par la sophrologie.

LES SEANCES SE DÉROULERONT DANS LA SALLE IMAGINE, À
TAULÉ. POUR PLUS D'INFORMATIONS, VOUS POUVEZ ME
CONTACTER PAR TELEPHONE OU PAR MAIL.

Accès rapide au site internet



ILC SOPHROLOGIE
Isabelle LE COURTÈS
Tél : 07.68.92.23.36
mail : isabellelecourtes@ilcsophrologie.fr

Isabelle Le Courtès, **sophrologue spécialisée** sur la commune, propose un **atelier collectif** pour aider les personnes souffrant d'acouphènes à retrouver du réconfort face à ce bruit parasite souvent épuisant au quotidien. Formée pendant **2 ans et demi** (plus de 500 heures) à l'Institut de Sophrologie de Rennes, elle s'est ensuite spécialisée en 2020/2021 dans la prise en charge des acouphènes (40 heures de formation). Son **protocole validé scientifiquement** a déjà accompagné plus de 70 personnes avec succès.

Déroulé des ateliers :

- 1 **séance individuelle** avant le 16 avril pour évaluer la gêne, répondre aux questions et initier quelques exercices.
- 5 **séances collectives** (les 16, 23, 30 avril, 7 et 13 mai, de 17h30 à 18h30, à la **salle Imagine**), limitées à **8 participants**. Chaque séance inclut 2 à 3 exercices de sophrologie, enregistrés et envoyés pour un entraînement personnel.

Pourquoi ces ateliers ?

- Échanger pour rompre l'isolement et se sentir compris.
- Réduire les coûts : 180 € pour l'accompagnement collectif (contre 300 € en individuel).

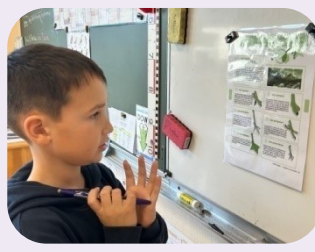
Contact et inscriptions : Isabelle Le Courtès – 07 68 92 23 36

A la découverte des oiseaux...

Dans le cadre de l'ATE (Aire Terrestre Educative) l'école poursuit son projet au bois de St Herbot.

Après l'installation d'une mare artificielle, le groupe s'intéresse maintenant aux oiseaux qui peuplent l'endroit.

Les élèves se sont rendus sur place pour rencontrer Morgane de Morlaix Communauté, qui s'était équipée de longues vues pour l'occasion : « Nous avons pu voir des mésanges bleues, des mésanges charbonnières, des rouges-gorges, des pigeons, des grives, des pies... et même des mouettes ! Et nous avons pu reconnaître leurs chants, grâce à une application ! »



Le projet s'est poursuivi en classe avec des ateliers pour mieux reconnaître les oiseaux, leur morphologie, leur régime alimentaire... Des parents et grand-parents ont participé à cette séquence !

Et pour achever le projet, la construction de mangeoires... « **Un grand merci à Monsieur Le Bigot**, ancien parent d'élève pour la préparation minutieuse du matériel ! Un réel plaisir d'assembler les pièces ! » Nous savons tous utiliser la perceuse. **Comme des chefs !** »

Restait à installer les mangeoires. C'est chose faite ! Des panneaux explicatifs seront réalisés et mis en place, à l'attention des futurs visiteurs.



Du côté des écoles: Groupe scolaire Jean Monnet

Projet environnement

La classe bilingue d'Aude a mené un **projet environnement** avec l'intervention de Capucine Laure de Morlaix Communauté.
Le programme s'est déroulé sur plusieurs matières de sciences :



- ✓ Sensibilisation aux déchets et l'apprentissage du tri collectif
- ✓ Réflexion sur les solutions pour limiter la production de déchets au quotidien
- ✓ Atelier pratique avec la création de papier recyclé
- ✓ Atelier créatif utilisant des matériaux de récupération

Tous les participants se sont prêtés au jeu. Reste maintenant à souhaiter qu'ils mettent ces consignes en application !

Et dans cette optique, des containers se trouvent sur le parking de l'école pour récupérer les vieux journaux qui seront ensuite recyclés.



Un départ regretté

Elodie, éducatrice sportive au niveau de la commune et intervenante dans les écoles, nous a quittés pour une autre affectation. Les enfants la regrettent et lui souhaitent bon vent dans son nouveau poste. Et ils souhaitent la bienvenue à **Nathan Le Bras** qui la remplace.



Contes écologiques

Après avoir écrits et créés des contes écologiques, les élèves de CE2/CM1 les ont mis en voix et en images via l'application « **My Picture book** ».

Ainsi, tous les élèves pourront les écouter librement et calmement, avec un casque et une tablette, **dans la bulle zen de l'école.**

A la piscine...



C'est au tour des classes de GS/CP et CE2/CM1 de commencer les séances de piscine, encadrées par les enseignantes et des parents bénévoles.

Dix séances sont programmées, à raison de deux séances par semaine.

Une association motivée...

L'Association de Parents d'élèves a organisé deux opérations avant les vacances : Une vente de crêpes et une collecte de livres qui seront proposés prochainement à la vente. Un appel a été fait à la générosité des parents et des habitants de la commune. L'objectif : offrir une seconde vie aux livres... Cette collecte a rapporté un grand succès. L'Association remercie bien sûr les généreux donateurs.

Ces recettes seront utilisées pour financer les sorties et les projets éducatifs.



Pétanque Loisirs Taulésienne

Mardi 10 février, la Pétanque Loisirs Taulésienne a célébré la Chandeleur en beauté ! Entre parties animées et dégustation de bonnes crêpes, confectionnées par Didier Paugam, les 16 participants ont passé un moment chaleureux et festif. Rendez-vous tous les mardis et samedis, de 14h à 18h, au boudrome pour partager des parties et de la bonne humeur.



Photo : Jean Louis Saillour



Photo : Stéphane Bar-

Envie de les rejoindre ?
Contactez :

- Stéphane, président, au 06 36 46 27 06
- François, président d'honneur, au 02 98 79 00 93

Du côté des sports



Calendrier Seniors US Taulé Football saison 2025/2026

DATE	Equipe A		Equipe B	
	Domicile	Extérieur	Domicile	Extérieur
08/03/2026	ES Carantec-Henvic		ES Plougourvest C	
15/03/2026	Coupe ou Match en Retard			
22/03/2026		ASSM		Assm C
29/03/2026	SLK		FC Ste-Sève A	

Du côté des écoles: Ecole Saint Joseph



Fin du concours de couronnes et chandeleur à l'école

Tout au long du mois de janvier, un concours de couronnes a été organisé à l'école. Les élèves devaient apporter le maximum de couronnes différentes. Début



février, ce concours a pris fin et le décompte des réalisations a été effectué ! Le suspense a été de courte durée : la classe de CM2 s'est largement démarquée en remportant la victoire avec plus de 70 couronnes rapportées ! En récompense, les élèves de la classe gagnante ont reçu un jeu. Cette journée s'est conclue dans une ambiance conviviale et gourmande, puisque tous ont pu déguster les délicieuses crêpes préparées le matin ou l'après-midi même à l'occasion de la Chandeleur.



Papier recyclé

Le thème d'année étant « Du papier au livre », la classe de CE-CM1 a fabriqué du papier recyclé à partir de feuilles de brouillon utilisées chaque jour à l'école. Une belle manière de donner une seconde vie au papier. Les élèves ont d'abord déchiré les feuilles en petits morceaux. Ces bouts de papier ont ensuite été mélangés à de l'eau afin d'obtenir une pâte. Même sans tamis, ce qui rendait la manipulation plus délicate, chaque groupe est parvenu à produire sa propre feuille de papier. L'utilisation du mixeur a bien sûr beaucoup amusé les enfants et rendu l'activité encore plus mémorable. Chacun était curieux de voir comment les simples morceaux de brouillon pouvaient se transformer en une nouvelle feuille prête à être utilisée. Au final, les élèves sont repartis avec un morceau de feuille en papier recyclé.



Les dents

Après un long travail autour des dents et de l'alimentation, les GS CP ont fabriqué leur boîte à dents. La petite souris n'aura plus qu'à se servir. De jolies bouches ont également été réalisées, visibles dans le couloir de l'école. Elle est tellement généreuse la petite souris, qu'elle a offert une brosse à dents et un dentifrice à chacun ! **Les voilà équipés pour avoir des dents brillantes !**



Journées d'intégration dans les collèges pour les CM



En janvier et février, les CM1-CM2 ont découvert le collège St Joseph de Morlaix puis celui de St Augustin, dans le cadre de la liaison CM-6ème. Dans l'un, ils ont participé à des ateliers sur le thème de : Mission collège : Deviens un super explorateur (parcours sportif, escape game, montages électriques étaient au programme). Dans chaque collège, ils ont pu découvrir les locaux, l'équipe enseignante et les matières de la 6^{ème}. Ces journées permettent de rassurer les CM et de les préparer au mieux au collège.



Dîner spectacle et journée récréative

Le 7 février, une petite centaine de personnes se sont retrouvées au Patronage pour un dîner-spectacle organisé pour aider au financement du voyage des CM2 en Angleterre. Les convives ont participé à une enquête policière théâtrale, où chaque table devait résoudre l'énigme ensemble. Le spectacle, intitulé *Au poil près* et porté par Antoine Fondrier avec la troupe *Les Bons Jours Ensemble*, a tenu le public en haleine du début à la fin. La soirée, qui a duré plus de deux heures, a été très appréciée. Des élèves de CM2 et leurs parents ont été bénévoles toute la journée pour aider à préparer la salle, servir les enquêteurs lors du dîner, etc. Le lendemain,



les enfants ont été gâtés par l'APEL avec une journée récréative très appréciée. Comme l'an dernier, les nombreuses structures gonflables ont ravi petits et grands, garantissant des moments de pur amusement pour tous ! Les bénévoles ont permis la réussite de ces deux manifestations, merci à l'APEL !



Les CM2 au service des plus jeunes

Chaque semaine, des CM2 vont passer un moment dans la classe des maternelles afin de les accompagner dans différentes activités. Ils les aident notamment à réaliser leurs ateliers autonomes. Ils participent également aux ateliers proposés en classe. Les CM2 prennent aussi le temps de lire des histoires aux plus jeunes ou de les aider à raconter un album étudié en classe. Ces temps de partage sont très appréciés. Les plus petits sont ravis de bénéficier de l'aide des grands, et les CM2 sont heureux et fiers de pouvoir les accompagner. Un beau moment de coopération et de solidarité entre élèves !



La richesse des émotions

Durant cette première période de 2026, les GS CP ont participé à un projet d'écriture organisé par Ouest France. Objectif : écrire la suite de l'histoire de Gwénola Morizur : la richesse des émotions. Avec l'aide de leur enseignante et accompagnés de Valérie, enseignante du dispositif d'adaptation, les enfants ont dû mobiliser leurs compétences d'écrivain chaque semaine pour parvenir à réaliser une production écrite. Chacun a aussi pu identifier ses émotions et apprendre à les gérer à l'école. Pour savoir si leur histoire sera publiée, il faudra attendre le mois de juin...

École Saint Joseph
TAULÉ

ÉCOLE ST JOSEPH - TAULÉ
PORTES OUVERTES
Vendredi 27 mars
17H-19H

VENEZ NOMBREUX !

Infos

UTILES



MISSION LOCALE

Permanences les 1^{er} et 3^{ème} jeudis du mois
La Mission Locale du Pays de Morlaix : un conseiller accueille les jeunes de 16 à 25 ans afin de les orienter sur le choix de leur métier, leur orientation, une formation qualifiante, la recherche d'un emploi ou d'un contrat d'apprentissage, la mobilité, le logement, ...

Prendre rdv à Morlaix au 02 98 15 15 50.

RELAIS PETITE ENFANCE

Permanence les lundis 2-16 et 30 mars de 09h00 à 12h00 à l'Espace Imagine
 Tél : 02 98 88 17 34 (*accueils sur rendez-vous privilégiés*)
 Mail : rpe@agglo.morlaix.fr

ADMR

Le bureau est ouvert du Lundi au Vendredi de 8h30 à 12h30, et l'après-midi sur rendez-vous
 Maison des services, Allée de Kerloscant
 29670 TAULE

Tél : 02 98 79 02 43

Mail : taule@admr29mx.org

<https://www.regiondemorlaix.admr.org>

Facebook ADMR Région de Morlaix

ASSISTANCE SOCIALE

Prendre rendez-vous avec
 Mme TRAVER (travailleur social)
 RDV auprès du CDAS de Morlaix :
 Tél: 02 98 88 99 90

FRANCE SERVICES

En mairie : Mme Virginie ROIGNANT
 Tous les mardis sur RDV et 1 samedi par mois
 Tél: 06 21 64 09 98
cthl-itinerante@france-services.gouv.fr

PRO BTP

Permanence tous les mercredis et vendredis, sur RDV.
 Tél : 02 40 38 15 15

CAUE

Rendez-vous par téléphone à partir de 9h30
 Tél : 02 98 15 31 34 (pas de présentiel).

CONSEILLER NUMÉRIQUE

Permanence tous les mercredis à la Médiathèque de 09h00 à 12h00.
 Pour prendre rendez-vous : 06 25 58 67 06 (*portable*)
 02 98 15 15 95 (*Cyberbase Morlaix communauté*)

Association Départementale d'Information sur le Logement (ADIL)

Pas de permanence à Taulé en décembre
 Pour prendre rendez-vous: 02 98 46 37 38
<https://www.adil29.org>

SERVICE SOCIAL MARITIME

11, Quai de Tréguier à Morlaix
 Mr Jean-Baptiste DHERBECOURT
 Permanence à Morlaix sur RDV
 Tél : 02 98 43 44 93
 Mail : brest@ssm-mer.fr

LE CULTE

Messes du mois de mars:

Dimanche 1^{er} : 09h30–Penzé

Samedi 14 : 18h00–Taulé

Pour tous renseignements concernant les baptêmes, les mariages, les funérailles ou pour toute autre question:

s'adresser directement au presbytère de Saint-Pol de Léon au:
 ☎ 02 98 69 01 15.

Permanences:

Du lundi au samedi de 9h30 à 11h30.

Inscriptions pour les baptêmes et mariages:
 le samedi de 10h à 11h30.

Prêtre responsable: Père Guillaume CROGUENNEC

HORAIRES MEDIATHEQUE

	Mardi	Mercredi	Vendredi	Samedi
Matin		10h ▶ 12h		10h ▶ 12h
Après-midi	16h30 18h30	16h30 18h30	16h30 18h30	14h00 16h30

Collecte des bacs individuels

TAULÉ

MÉMO BAC JAUNE

- ✓ Videz bien vos emballages
- ✓ Ne les emboîtez pas les uns dans les autres
- ✓ Déposez-les en vrac dans le bac jaune

MÉMO COLLECTE

- ✓ Facilitez le travail des agents : regroupez vos bacs entre voisins
- ✓ Sortez vos bacs la veille et ramassez-les au plus tôt

POUR TOUTE QUESTION ?
 dechets@agglo.morlaix.fr
 morlaix-communaute.bzh

N° Vert 0 800 130 132

Mars	
Bourg Lundis	Campagne Mercredis
02	04
09	11
16	18
23	25

DEVINETTES ET PROVERBES DE BRETAGNE

E Breizh e ouzer eo erruet an hañv pa vez tommoc'h ar glav
En Bretagne on sait que l'été est arrivé quand la pluie est plus chaude



Directeur de la publication
 Gilles CREACH

ISSN : 2103-0812 version papier
 ISSN : 2101-5945 version en ligne